

VETEMENT / TRAVAIL / IMAGE



Chantapitch WIWATCHAIKAMOL
Mestère en Création et Technologie Contemporaine
2012/2013

INTRODUCTION

1 VETEMENT : Forme et Fonction

Définitions	3
Vêtement et Travail	8
Naissance de vêtement de travail et uniforme	10
Transition d'identité	20
Uniforme dévoile la forme	25
Image neutre	27
Image de métier	33
Miroir de regard	38

2 TEMPS : Gérer et Maîtriser

Bienvenue informatique	56
Attitude du temps	57
Temps d'apprentissage	59
Homme Polyactif	66
Bureau mobile, bureau partagé	74
Vêtement en nuage	79
Derrière écran	82

3 IMAGE : Application et Temps

Vie portable	88
Bureau en nuage	90
Se vêtir en ligne	91
Séparation de la vie active et privée	93
Identité réelle en virtuelle : Nom	95
Prénom	106
Surnom	128

CONCLUSION

BIBLIOGRAPHIE

INTRODUCTION

À Rome, fais comme les Romains.

L'idée d'écrire ce mémoire m'est venue grâce à et à cause de la photographie. Cela me permet de voir et d'être vue. L'image que j'ai créée en la prenant en photo, n'est plus effectivement pareille. Pour moi être vue, ne me rend pas à l'aise. En revanche, regarder autrui me donne envie de me voir à travers les autres.

L'apparence permet à chacun de pouvoir définir l'identité de quelqu'un. Cette image est le reflet de la personnalité des individus. Le vêtement tout d'abord, est un attribut et permet de définir visuellement l'apparence puisqu'il dessine ou figure telle personne, par la couleur, le style et la forme. Le vêtement est sélectionné par le genre, l'âge, le climat et aussi le métier. L'habit que nous portons est également le symbole qui reflète le statut, l'origine, et la culture. Tout à la fois, cela nous cadre, couvre notre corps et notre esprit. En se voyant soi-même porter tel vêtement : professionnel ou personnel. Cela nous rappelle notre rôle et fonction pendant ce temps là.

Le vêtement nous indique le niveau de classe sociale, la compréhension et la maîtrise de l'utilisation du corps pour s'exprimer. Pendant la révolution industrielle, l'arrivée de la machine facilite mais aussi complique la vie. Les ouvriers ont plus de moyens pour avancer dans leur travail mais ils doivent effectuer ce travail sans arrêt. Le rythme de la vie professionnelle change la manière de consommer et également donne naissance à une nouvelle bourgeoisie.

Le vêtement de travail ou le bleu de travail est un outil qui cadre les ouvriers dans leur fonction. Leur corps n'est plus qu'à l'image de leur travail. Ils portent une autre identité pour se protéger et s'intégrer dans leur société.

Le manque de temps de repos pour libérer l'esprit fatigué, fait monter la colère des ouvriers et les pousse à réclamer leurs droits. L'évolution de leur situation va leur permettre d'avoir plus de temps de repos, de pouvoir accéder à des formations et prendre soin de leur santé. L'organisation du temps dans la vie quotidienne, leur permet de gérer leur vie personnelle de mieux en mieux. L'éducation les aide à comprendre leur manière de vivre et à l'améliorer.

L'importance de l'organisation du temps est un critère professionnel. La manière de travailler et de s'habiller comporte des règles pour que cela soit bien organisé. Uniforme et vêtement de travail donnent aux travailleurs une image et une apparence différente. L'uniforme donne une image précise d'un certain rôle au sein de la société, ainsi, le vêtement de travail prive de la liberté de s'exprimer dans le cadre professionnel. Le temps de travail est compté, le temps de s'habiller également.

Depuis la modernisation industrielle, la vie a été bouleversée. Le temps dédié à se valoriser est également est apparu. De nos jours, au XXI^e siècle, le monde du travail est encore en constant changement. L'informatique arrive et remplace les hommes.

L'enjeu de cette époque est de travailler en utilisant le moins de temps possible. Puisque la performance de l'informatique touche tous les domaines. Elle est plus rapide et plus précise. Beaucoup de postes sont libérés en remplaçant une personne par un robot ou par l'informatique. Les hommes ont désormais plus de complexité. Ils cherchent à maîtriser et à savoir plus qu'avant. Il n'y a également plus assez de travail pour tout le monde. Les gens font plus qu'un seul métier pour pouvoir vivre correctement.

Parallèlement, l'internet et la technologie se développent et améliorent la communication professionnelle. Une nouvelle manière de travailler en déplacement est née, le travail à distance ou le télétravail est progressivement adopté et propagé internationalement. Surtout la frontière de la distance s'efface par l'internet qui connecte en direct le monde. On a plus de choix de travailler selon notre emploi du temps. Le lieu et le vêtement de travail ont de moins en moins d'importance pour certains statuts tels que les professions libérales.

De plus en plus de télétravailleurs se regroupent pour partager, se connecter entre eux et échanger leurs idées. L'ordinateur au XXI^e siècle est à la fois un bureau mobile et un outil de travail. Les hommes vivent de plus en plus proche de l'ordinateur, tant bien que nous pouvons dire qu'il est difficile de vivre sans lui.

L'internet est aussi important grâce à cela, tout le monde peut se connecter. Les personnes se voient

automatiquement attribué une identité virtuelle pour des raisons professionnelles et aussi personnelles. Quelquefois cela se mêle.

L'identité virtuelle existe immatériellement. C'est la photo de profil qui sera vue et représentera l'individu ainsi que sa personnalité, ses vêtements habillant son identité. Il y partage également du contenu et ses informations en temps presque réel. Pour exister, partager et être au courant de tout et partout.

Les réseaux sociaux : Facebook, Twitter, et Instagram encouragent ce comportement mental. Il faut être au courant et cela est un nouveau mode de vie: l'inter-échange.

Quand la technologie entre et prend une grande part dans notre apparence professionnelle et personnelle, je me demande si notre représentation virtuelle sur les plates-formes de réseaux sociaux sont en train de devenir notre nouveau "vêtement de travail" pour les travailleurs du XXIe siècle.

1

VÊTEMENT

Forme et Fonction

L'apparence et le travail sont deux notions essentielles de la vie actuelle. Elles permettent aux individus de vivre et de communiquer avec les autres aisément. Également, elles constituent un moyen de s'intégrer dans la société.

Le vêtement sert comme un outil qui représente la personnalité de l'individu. Le travail permet à l'individu de positionner et de déterminer la place, le statut, les compétences d'un autre dans un endroit et à un moment donné. La manière de s'habiller s'inspire de la vie quotidienne, de la mission et du rôle de chacun.

Notre tenue de chaque jour exprime beaucoup de choses.

De nos jours, le vêtement représente le symbole le plus sûr de l'identité professionnelle et personnelle. Contrairement à avant où la lecture du vêtement était plutôt axée sur une catégorisation dans la classe sociale.

Le monde devient de plus en plus petit et accessible; les médias tels que par exemple les magazines sont un moyen de diffuser de belles images qui font rêver les individus et créent un désir d'apparaître comme dans ces images.

Au XXI siècle, la technologie et l'informatique font avancer la société plus rapidement et sur un plan international. Le voyage et la transmission des images et des informations pour le travail, l'éducation, la science et la communication, montrent qu'il n'y a plus de problèmes de distance pour être au courant des nouvelles de l'autre bout du monde.

Le vêtement est aussi l'un des éléments essentiels définissant une nouvelle identité globale qui traverse les frontières et rapproche les gens. Par contre, ce n'est pas pour couvrir l'identité ou l'image originelle. Le but est d'élever la personnalité individuelle et de valoriser les avantages de chaque individu. Nous portons le vêtement adapté selon notre rôle et nos activités quotidiennes.

Pour aller travailler, de nos jours, nous portons des attributs qui indiquent le métier, la fonction et le statut afin de respecter l'organisation et les règles fixées au sein d'une société. Ensuite, la raison est aussi pour protéger le corps et éviter les salissures que peuvent entraîner la pratique de certains métiers.

Le vêtement de travail comme le bleu de travail protège et cache la silhouette du corps et voile également l'identité personnelle.

Par contre de nos jours, le port de ce "costume" est aussi limité. Tous les individus travaillent pour des raisons fondamentales comme vivre, mais ne vivent plus seulement pour travailler.

Le vêtement de travail est un outil qui rappelle la fonction de chacun, par contre, cela ne veut pas dire que sans les vêtements, la capacité d'effectuer sa mission sera moins bonne.

Comme les individus ont une base et une compréhension de chaque chose différemment selon son origine, son milieu et son éducation, des règles plus ou moins communes se définissent pour s'accorder mutuellement sur des codes généralement reconnus globalement pour pouvoir communiquer, travailler et juger par le même langage.

DEFINITION

VETEMENT

Ensemble des pièces composant l'habillement à l'exclusion des chaussures, et servant à couvrir et à protéger le corps humain.¹

Selon Centre National Ressources Texturelles et Lexicales

Un vêtement est un article d'habillement servant à couvrir une partie du corps humain, exception faite des chaussures et du chapeau. Il est le plus souvent en tissu, mais les matériaux utilisés pour sa fabrication tendent à se diversifier au fil des siècles. La raison d'être d'un vêtement est plurielle et varie fortement selon les cultures et les périodes de l'histoire : pratique (protection), symbolique (signaler une posture morale) ou encore sociale (afficher un statut).²

Selon Wikipedia

COSTUME

Ensemble des caractéristiques d'une époque, d'un groupe social, d'un genre, le plus souvent immédiatement perceptibles ou relatives à l'aspect (*cf. coutume*).³

Selon Centre National Ressources Textuelles et Lexicales

Le **costume** (ou la **tenue**) est un ensemble de vêtements et d'accessoires assortis et fait pour être portés ensemble. Il peut être composé librement ou être imposé, comme dans le cas des vêtements professionnels.⁴

Selon Wikipedia

1. <http://cnrtl.fr/definition/v%C3%AAtement>

2. <https://fr.wikipedia.org/wiki/V%C3%AAtement>

3. <http://cnrtl.fr/definition/costume>

4. <http://fr.wikipedia.org/wiki/Costume>

Nous pourrions résumer que le mot vêtement signifie l'ensemble des pièces utilisées pour couvrir le corps. Cela est également un signe et un symbole reflétant la coutume, la culture, la forme et la fonction selon chaque pays et chaque religion. Le vêtement communique le genre, l'âge, la race, la pensée, la délicatesse et certainement la technologie de chaque époque. Le vêtement a usage pratique. En ce qui concerne le costume, par contre, il est porté comme un ensemble dans une volonté de caractériser les codes d'une époque, d'une catégorie socio-professionnelle.

Le vêtement est comme une deuxième peau. La raison fondamentale du vêtement est celle qui sert à protéger le corps vulnérable car la blessure ou la maladie se produit par l'accident, le contexte, le climat, elles diminuent la capacité physique et abîme progressivement la santé des hommes. De nos jours, les conditions humaines ont beaucoup changées et connaissent un développement et une évolution constante; les hommes ont besoin d'améliorer et d'optimiser leur vie. Le port vestimentaire, sans doute, est le témoin du progrès. Le choix de vivre et de s'exprimer individuellement vient de l'accès à un certain confort. Au delà de sa fonction première le vêtement devient un des moyens visibles et efficaces pour communiquer avec les autres. L'ambiguïté de la transmission d'un message à travers ce que les autres voient est ce que nous cherchons à comprendre et à questionner.

Le vêtement donne t'il une place dans la société ou bien vice versa?

TRAVAIL

Au sens économique, le travail est l'activité rémunérée qui permet la production de biens et services. Avec le capital, c'est un facteur de production de l'économie. Il est essentiellement fourni par des employés en échange d'un salaire. Le processus d'entrée et de sortie de l'emploi se fait par le marché du travail.⁵

Selon Wikipedia

Activité humaine exigeant un effort soutenu, qui vise la modification des éléments naturels, la création et/ou la production de nouvelles choses, de nouvelles idées.⁶

Selon Centre National Ressources Textuelles et Lexicales

METIER

Activité manuelle ou mécanique nécessitant l'acquisition d'un savoir-faire, d'une pratique.⁷

Selon Centre National Ressources Textuelles et Lexicales

MAIN D'OEUVRE

Part du travail dans la fabrication d'un produit, considérée surtout par rapport au prix de revient de ce produit.⁸

Selon Centre National Ressources Textuelles et Lexicales

5. [http://fr.wikipedia.org/wiki/Travail_\(%C3%A9conomie\)](http://fr.wikipedia.org/wiki/Travail_(%C3%A9conomie))

6. <http://www.cnrtl.fr/definition/travail>

7. <http://www.cnrtl.fr/definition/m%C3%A9tier>

8. <http://www.cnrtl.fr/definition/main-d'oeuvre>

PROFESSION

Déclaration publique ayant pour but de faire connaître ouvertement ses opinions, ses sentiments, ses intentions.⁹

Tous les mots concernant le travail ou l'activité rémunérée montre bien une nuance d'intention qui va à l'encontre du naturel.

Le travail demande un effort qui peut développer et épanouir mais également peut faire souffrir des individus. Pour une majorité, la vie quotidienne se passe la plupart du temps au travail. Avec la modernisation, l'épanouissement et l'amour de son travail sont devenus dans notre société actuelle des notions essentielles.

Selon Centre National Ressources Textuelles et Lexicales

9. <http://www.cnrtl.fr/definition/profession>

VETEMENT ET TRAVAIL

Dans cette partie nous allons essayer de d'analyser la nécessité de travailler sous deux axes : pour vivre et pour le statut social.

La première raison, nous travaillons pour vivre : se nourrir, se loger, s'habiller, se soigner, et se payer quelques plaisirs. Pourquoi travaille-t-on?¹⁰ Est ce la chose fondamentale qui nous permet d'exister physiquement dans la société?

Quant à la deuxième raison, nous travaillons pour avoir un statut social. La raison pour laquelle nous utilisons la rémunération pour dépenser et consommer afin d'améliorer notre confort personnel en dehors du travail et qui en même temps, contribue à l'amélioration dans la vie professionnelle. L'entretien de l'image de soi et de sa santé qui permet d'améliorer son statut personnel et sa place dans la société.

À propos du temps de travail, il est devenu dans les sociétés modernes un enjeu prioritaire. Auparavant les habitants prenaient le temps de comprendre et de travailler en cohésion avec la nature. Les techniques de chaque métier étaient intuitivement acquises par l'expérience et transmises généralement par la famille, par la parole et l'insertion majoritaire des individus se faisait par l'apprentissage d'un métier physique et pratique à cause du manque d'éducation : écriture et lecture.

10. http://www.scienceshumaines.com/pourquoi-travaille-t-on_fr_29536.html
Mise à jour 10/12/2012, Achille Weinberg

Les paysans accordent moins d'attention au vêtement de travail qu'ils utilisent et sont habitués à prioriser sur un confort pratique pendant leurs heures de travail. Au sein d'une famille, la hiérarchie au travail se fait naturellement et fonctionne de manière patriarcale entre les parents qui dirigent et transmettent à leurs enfants.

Originellement le rôle de communication par le vêtement de travail, n'était pas une nécessité, puisque la plupart des métiers du secteur primaire s'effectuaient à la campagne, en famille et avec les proches. Dans une micro-société, il y a moins de distance, la hiérarchie naturelle, les messages par la parole, les gestes étaient plus efficaces que la catégorisation et la séparation des rôles.

NAISSANCE DE VETEMENT DE TRAVAIL ET UNIFORME

UNIFORME IMAGE DE METIER

Les vêtements d'image, uniformes.¹¹ L'uniforme est utilisé pour promouvoir l'image de l'entreprise, comme une affiche publicitaire. Le logo est un symbole qui est utilisé pour communiquer avec tout le monde, et ses couleurs qui confirment le caractère : sérieux, dynamique, créative et sympathique etc.

L'uniforme comporte des codes stricts et permet de reconnaître au premier clin d'œil, que le porteur est un membre de telle entreprise ou société. Par contre, le costume de travail permet un peu plus de liberté d'être composé de plusieurs vêtements restant dans les critères déterminés par l'entreprise.

Les corps vêtus d'uniformes auxquels nous pensons tout d'abord sont le soldat et le policier ; ce sont des métiers qui représentent l'ordre et le pouvoir. L'uniforme pour ces corps de métiers est essentiel pour montrer véhiculer clairement ces notions et rassurer la société. Les codes visuels sont simples: l'uniforme du soldat est différent de celui du policier dans la couleur et la forme car ils n'ont pas la même fonction.

Le mot "Uniforme"¹² selon Ginette Francquin " La symbolique des couleurs est ce qui se remarque le plus comme marque de l'autorité en place. Le vêtement dont la coupe et le style sont en fonction des modes et des

11. http://fr.wikipedia.org/wiki/V%C3%AAtement_professionne

12. P. 70, du Gendarme au policier, Le vêtement de travail, unedeuxième peau. Ginette Francquin Edition Erès, 2008

technologies, inspire la fierté et marque le sentiment d'appartenance".¹³

La révolution du vêtement de travail a progressé avec la technologie, la diversification des types de tissus et des techniques d'impression mais également avec l'évolution des moeurs sociales.

Selon Ginette Franquin, " Le vêtement de travail, support d'interactions avec les autres, est aussi une surface de projection des émotions et de ce que la représentation symbolique de l'ordre offre pour que la personne soit active, en vue. (...) Le vêtement de travail marque également l'appartenance à un groupe professionnel, à un métier, à des collectifs (...) Il varie en fonction de la manière de le porter, traduisant certains traits de personnalité dans <<ce que je donne à voir>>".¹⁴

Mais le vêtement peut être aussi un instrument d'emprise : le symbole des attributs signifiés par le vêtement est parfois puissant, tel un uniforme support de l'image de l'entreprise ou de l'institution qui peut réduire l'homme à la banalité d'un gabarit. Le paraître efface alors la part subjective et créatrice de l'individu"¹⁵

13. P. 71, du Gendarme au policier, Le vêtement de travail, unedeuxième peau. Ginette Francquin Edition Erès, 2008

14. P.190 Le Costume, Image de l'homme, Yvonne Deslandres, Edition Albin Michel

15. P.191 Le Costume, Image de l'homme, Yvonne Deslandres, Edition Albin Michel

HISTOIRE

"À propos du vêtement de travail, il n'y a presque pas d'exemple de costume fonctionnel approprié aux gestes de tel ou tel métier avant la fin du XIXe siècle. Les paysans portaient universellement la blouse, semblable au sayon des Gaulois avec des manches longues et au bliable du haut Moyen Age avec son ampleur. Elle s'arrête, suivant les périodes, en haut des jambes ou à mi-cuisses. Elle est en général en toile, souvent bleue. Beaucoup d'autres travailleurs adoptent le même vêtement, commode, qui n'a pas besoin d'être ajusté, laisse une grande liberté de mouvement, et que la simplicité de forme rend assez économique (...)."¹⁶

D'après l'explication sur le début du vêtement de travail depuis le Moyen Age de Yvonne Deslandres, c'était à l'époque où la machine et la technologie n'étaient pas encore développés pour supporter la production. La population offrait un service pratique directement lié à la nécessité naturelle; et la plupart des gens travaillaient manuellement.

Par contre, à propos des travailleurs en ville, Deslandres a mentionné clairement la distinction suivante : "Les artisans des villes, en contact avec la clientèle devant laquelle ils travaillaient souvent, s'habillaient autant que possible de façon bourgeoise ; tout au plus, portaient-ils un tablier, et seuls les apprentis portaient des blouses. Lorsque disparurent les corporations et que les manufactures, puis les usines se multiplièrent,

16. P.191 Le Costume, Image de l'homme, Yvonne Deslandres, Edition Albin Michel

de la blouse se généralisa dans la classe ouvrière. Au XIXe siècle, elle se porte ouverte sur le devant, en toile blanche, grise ou bleue. Grâce à la guède, colorant bleu et bon marché, dont l'usage devint universel, la couleur bleue s'associa à l'image du costume de travail, et est restée le ton le plus habituel pour les combinaisons et salopettes de travail. (...) La blouse est restée en usage dans de nombreux métiers moins salissants que le travail en usine, car on peut mettre dessus n'importe quel autre vêtement. L'effort des fabricants consiste actuellement à en améliorer l'entretien par l'emploi de matériaux faciles à nettoyer et dont le repassage est inutile. P. 190. Quant aux accidents pour des travailleurs qui risquent le danger du feu ou l'explosion et les objets aigus et cassants ; les armes ou le verre, leur costume d'« Homme du feu » est enveloppé d'une cape de cuir mouillé (...).¹⁷

« À propos des gens qui travaillaient dans les verreries, ils étaient vêtus avec des blouses et des capuchons blancs, parfois des masques¹⁸ ; le vêtement de travail est tout d'abord réfléchi et porté pour la raison des usages de chaque métier différent ; il y a également les cas où le matériau représente des activités et des fonctions entre le vêtement et le porteur.

Le vêtement de travail est encore rarement fonctionnel et garde un caractère traditionnel. Les transporteurs de viande ont toujours des blouses de toile et de petits calots qui les protègent du contact avec la viande saignante ; les bouchers continuent à superposer leurs trois tabliers de la même façon, faisant passer chaque jour celui de dessous au-dessus.

17. P.192 Le Costume, Image de l'homme, Yvonne Deslandres, Edition Albin Michel

18. P.192 Le Costume, Image de l'homme, Yvonne Deslandres, Edition Albin Michel

tabliers de la même façon, faisant passer chaque jour celui de dessous au-dessus. Les charcutiers n'ont pas absolument renoncé à l'usage de leurs chemises traditionnelles à petits carreaux bleus et blancs. Les charpentiers portent toujours le même pantalon large en velours à côtés, avec une petite poche spéciale permettant de placer à bonne portée de la main le mètre pliant, sur la hanche gauche. Les peintres en bâtiment ont récemment refusé d'adopter une blouse s'attachant dans le dos, qui est depuis un certain temps l'uniforme des chirurgiens en salle d'opération.

La combinaison d'une seule pièce apparut vers 1920 ; elle était inspirée de la tenue de vol des pilotes de l'aviation américaine, qui l'avaient eux-mêmes empruntée aux bûcherons canadiens. « On en découvrit rapidement les avantages comme vêtement de travail ; soit d'une seule pièce, soit séparé à la taille, l'overall »¹⁹

« serré aux poignets, aux chevilles et à la taille, fermé devant par des boutons, puis par une fermeture Eclair, protège parfaitement de la poussière, se nettoie bien, et a un aspect engageant parce que spécifique ». Le travailleur habillé de cette manière se sent à l'aise dans un costume créé à son usage, et non dans la caricature d'une tenue inventée pour des hommes qui ne travaillent pas de leurs mains. L'overall est maintenant universellement répandu dans les usines du monde entier, avec des aménagements propres à certains métiers, comme les capuchons hermétiques pour les chaudronniers ; la combinaison offre la sécurité aux ouvriers

19. P.192 Le Costume, Image de l'homme, Yvonne Deslandres, Edition Albin Michel

est maintenant surveillée par la loi, et le vêtement de travail devient, lentement, vraiment fonctionnel ; les matériaux synthétiques ont joué un grand rôle dans cette évolution.”²⁰

D’après Deslandres, vu que le vêtement de travail est créé dans un but fonctionnel, au départ, afin que le corps des ouvriers soient protégés, le geste corporel influence également la forme des accessoires et les détails de la couture, par exemple pour les poignets et les chevilles, pour qu’ils correspondent le mieux possible au fonctionnement et au mouvement. Les tabliers sont portés pour qu’aucun produit liquide ne salisse le costume en tissu des transporteurs de viande. La fermeture devait être bien fermée et serrée pour tenir et éviter les problèmes de blocage de la machine à cause du vêtement dont la largeur ne tient pas assez bien au corps. Les commodités du nettoyage étaient considérées comme prioritaires pour les costumes des bouchers, des transporteurs d’aliments et des médecins. Ce sont des métiers qui doivent présenter une propreté dans l’habillement pour rassurer les clients sur l’hygiène et la qualité de leur produit ou service. Le matériau était choisi selon sa solidité et sa sécurité. L’accessoire complète la tenue et protège chaque partie du corps avec des missions différentes : des lunettes, des masques, des casques pour la tête, etc...

Le corps et la santé des individus sont protégés par le vêtement de travail. Le travail peut ainsi se dérouler correctement grâce à ses bonnes conditions.

L’overall ou combinaison est un très bon exemple de l’uniforme dont la forme au départ, était inspirée par le costume du pilote qui montre les besoins communs en termes d’usage et d’esthétique professionnelle, qui étaient subtils mentalement pour des travailleurs. Grâce à la simplicité de la forme de l’overall, les travailleurs sentent que le vêtement fait partie de leur corps.

Le confort de l’uniforme est fait dans une seule pièce pour couvrir et lier tout le long du corps comme si c’était une deuxième couche de la peau, qui libère le mouvement du corps en réfléchissant des détails du mouvement. C’est la forme qui propage vraiment le rôle du métier et l’individu qui le porte. Le sentiment éprouvé est comme si c’était la (deuxième) peau, qui fait oublier l’existence de l’uniforme.”

L’image sérieuse professionnelle et contemporaine encourage à porter l’uniforme pendant toute la période de la vie active. La relation entre le corps et le vêtement est également intime et sensitive ; ainsi, le confort et la texture de tissu sont des critères importants. Le mouvement du corps, la peau et le textile collaborent. La bonne qualité du textile permet aux porteurs de se sentir à l’aise et de travailler sans penser ou ressentir de gêne dans leur activité. La qualité de la couture n’est pas moins importante que les autres facteurs même si ce n’est pas visible. Les poches de la partie de la hanche permettent de garder sur soi les outils fréquemment utilisés par les travailleurs.

Le design du costume et ses qualités techniques peuvent pousser également à un haut niveau d'aboutissement technologique comme pour la sécurité du corps chez l'astronaute. Quant à la profession sportive, les pilotes professionnels portent aussi l'overall qui répond au confort nécessaire lié à la vitesse et aux contraintes que le corps doit subir. Cet avantage, d'une seule pièce, permet effectivement au porteur de bien se concentrer puisque grâce à cette aisance il peut facilement intégrer son corps et son esprit dans ce rôle temporaire.

Ce modèle d'uniforme est développé et utilisé dans la plupart des usines mondiales. Car ses avantages répondent à toutes les questions de pratique, de sécurité nécessaires. L'overall est devenu l'uniforme populaire des ouvriers. L'esprit de cohésion identitaire d'un groupe et la sécurité sont les raisons fondamentales de l'uniforme. Des raisons qui resteront essentielles pour sûrement tous les métiers qui demandent à être confronté au danger et qui auront toujours besoin de l'uniforme en tant qu'outil pour compléter les capacités physiques du corps humain.

L'idée du confort en portant l'uniforme permet aux employés de se sentir membres d'un groupe pour des métiers qui doivent se présenter un esprit collectif et public : les soldats, les policiers, les fonctionnaires, les médecins et les ouvriers etc. L'image du groupe montre l'harmonie sociale et donne confiance aux autres. Porter l'uniforme, ce n'est pas uniquement pour être protégé du quotidien, c'est également pour exposer l'image et l'existence du

groupe, le porteur ne porte plus l'image de lui-même car l'uniforme montre l'image du groupe auquel il appartient. La nuance entre l'image de soi et l'image du groupe à travers l'uniforme pose sans doute des questions d'identité pour les porteurs. Ils sont contraints et habitués à jouer leur rôle en étant revêtus par le costume de travail, les autres ne les perçoivent plus que par leur fonction et non par leur individualité. Le pouvoir de l'uniforme et du vêtement de travail que les travailleurs doivent subir inspire alors leur besoin d'exposer leur identité personnelle.

Quant à la blouse, vêtement très communément porté dans les domaines scientifiques et artistiques : chercheur de laboratoire, chirurgien, docteur, dentiste, peintre et sculpteur, etc. Sa forme large et simple permet d'avoir autant de liberté que l'overall pour des individus qui n'ont pas vraiment besoin de bouger ou de contraindre leur corps dans un endroit étroit et qui ne présente aucun risque de blocage des machines à cause des vêtements.

L'image de ces individus reflète le calme, la stabilité et l'hygiène. La blouse est généralement de couleur blanche, qui symbolise la pureté, la propreté, voire la neutralité.

Les différents types de blouse communiquent le niveau professionnel et égelement le niveau des apprentis.

“La révolution industrielle a bouleversé la vie de tous. Aussi, la manière de vivre, travailler, consommer et dépenser. Le travail à l’usine a été soulagé par la machine qui a remplacé certaines positions dures. L’évolution de la technologie de production a fait naître une nouvelle classe sociale. Des ouvriers qui souffrent par le travail à cause du manque de respect et également du port du symbole du statut ouvrier : le bleu de travail. L’explosion de la colère permet aux travailleurs de gagner leur droit et le respect.” .

TRANSITION D’IDENTITE

Un extrait de l’émission à la radio “L’histoire du vêtement 2/3 : Le Bleu de travail, Le grand uniforme des métiers, documentaire par Séverine Liatard et Séverine Cassar 01/02/2011” sur La France Culture.

À partir des années 50-70 “(...) des revendications récurrentes sur la création de vestiaires, le ménagement sur les serges, sur les douches qui indiquent que les salariés et leurs syndicats veulent que la transition s’effectue pas chez eux mais s’effectue dans l’usine.

***Donc là, il y a des choses extrêmement aiguës, extrêmement sensibles sur quand est-ce qu’on s’appartient et quand est-ce qu’on appartient à l’entreprise?
Et quand est-ce qu’on estime que la limite doit être placée?***

Et donc le fait de réclamer des vestiaires et des douches veut dire que l’on fait rentrer cette frontière entre soi appartenant à soi et soi appartenant à l’entreprise. On l’a fait entrer à l’intérieur de l’entreprise. Ce sont des discussions qu’on peut considérer comme superficielles par rapport à la question du travail, du salaire etc. de la sécurité mais qui sont en fait, extrêmement sensibles pour les salariés. C’est un sas, c’est un véritable sas de changement identitaire quand on prend le bleu et on le laisse tomber de façon extrêmement forte quand on reprend ses vêtements personnels”.

Le vêtement de travail par l'historien du travail Nicolas Hatzfeld à quoi remonte le vêtement de travail pour celui qui travaille en usine?

"Je crois que cela remonte à peu près à l'usine elle-même, pas forcément la manufacture mais au XIXe siècle, on a déjà des ouvriers dans la métallurgie, notamment qui ont des vêtements de travail qui sont les codes, qui sont des bourgerons. C'est-à-dire que les vêtements sont spécifiques à leur métier.

Il n'est pas sûr qu'ils les quittent, c'est là que ces questions se posent ; c'était de savoir s'ils sont des vêtements uniquement pour le travail ou s'ils sont leurs vêtements de profession, et de vie. Mais le vêtement de travail apparaît donc avec les machines".

? Alors ils ont quel type de vêtement, une sorte de blouses?

Ce sont des blouses entre veste large et blouse courte, pas très très amples. Mais moins serrées que les vestes bleues d'aujourd'hui. Et souvent tenue par la ceinture, les ceintures de flanelle, on le voit par exemple dans le bâtiment. Les grosses ceintures qui tiennent ces blouses. C'est un peu moins serré pour la métallurgie.

Voilà, donc ça, ce sont des types de vêtements qui correspondent à des professions et des corps de métier.

? Et d'après vous, Nicolas Hatzfeld, à quoi il sert, en fait, ce vêtement de travail?

Il sert à protéger des salissures, c'est sa principale fonction. Il doit faciliter le mouvement dans tous les cas,

permettre tous les gestes liés au métier, et en même temps, il est symbolique. C'est-à-dire en même temps, il désigne, il identifie, on reconnaît tel corps de métier et tel type de vêtement assez souvent. On a un métier, on a le vêtement de son métier.

? Vous Nicolas Hatzfeld, vous l'avez porté, vous êtes allé en usine?

Je l'ai porté à vingt ans, et c'était un bleu qui m'était attribué par l'entreprise. À cette époque-là, c'était le cas des entreprises puissantes, les autres ne versaient que le salaire et c'était tout. Toutes les petites entreprises, toutes les petites usines ne tenaient pas ça.

Toutes les entreprises accordaient le bleu de travail. Syndicat et direction d'entreprise s'accordaient sur le fait qu'on devait donner un bleu qui reste encore un bleu. Le même que celui que les parents s'étaient acheté eux-mêmes dans les années vingt et les années trente.

? Et on achète plus, non, dans les années 50. Non plus tard pour vous 60, 70?

Alors je ne sais pas par quelle branche ou par quel secteur arrive le fait que les entreprises attribuent les bleus. Peut-être que ce sont des entreprises qu'on appellerait de sous-traitance, qui veulent permettre à leur personnel de systingard de l'intérieur de grosses usines où elles interviennent. Ce n'est pas sûr que ce sont des grosses entreprises qui elles-mêmes directement marquent les vêtements de travail comme un objet de l'entreprise et non plus du métier. Mais en tous les cas, ce qui est intéressant, enfin un des éléments intéressants c'est de voir

ce glissement d'un vêtement de métier à un vêtement d'entreprise.

? Alors le vêtement d'entreprise parfois d'ailleurs des entreprises elles rajoutent le logo?

Assez vite. Assez vite, l'entreprise se dit, c'est nous, nous allons signer et nous allons marquer que le personnel est le personnel d'entreprise. C'est pour cela, je pense que les entreprises extérieures intervenant dans les gros sites sont peut-être les premiers à afficher comme ceci leur cycle et souvent d'ailleurs, elles ont des couleurs distinctives. Peut-être plutôt que les grosses usines qui restent un peu plus longtemps sur le bleu, la couleur bleue.

D'après Nicolas Hatzfeld, le rôle du vêtement de travail est très pertinent pour certaines activités afin de reconnaître directement la fonction et l'organisation au travail. Le porteur se soumet automatiquement à l'image et au rôle qu'il porte au travail. Le vêtement de travail est à la fois la protection et le règlement qui forcent psychologiquement à uniformiser notre comportement. Cela est un outil de communication, de protection et de conditionnement qui nous contrôle.

L'époque et le lieu comptent également dans la valeur et la fonction du vêtement de travail ou de l'uniforme dans le cadre de travail.

Et progressivement on se rend compte que soit l'image de soi en uniforme ne plaît pas, soit le travail ne valorise pas assez l'ambition des ouvriers.

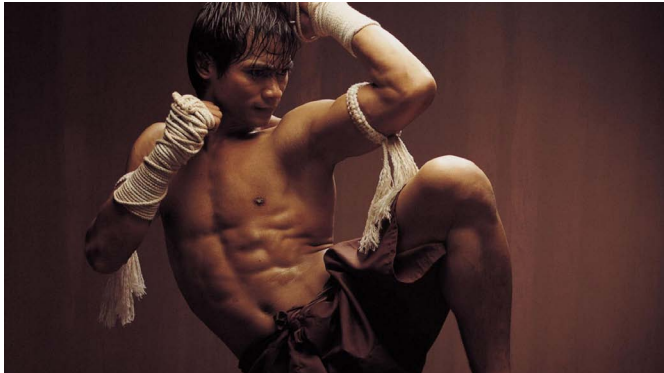
La conscience de préserver et de soigner l'image de soi en mettant une distance ou une frontière avec la vie professionnelle se réveille. A l'époque où la technologie crée une option, les individus la prennent et l'appliquent à leur mode de vie. La révolte contre l'autorité, l'évolution du confort moderne ainsi que de la technologie provoque en quelque sorte l'envie de s'exprimer.

Les moments de transition où un individu va se changer sont des frontières où il va soumettre son identité à ces trois images : en uniforme ou vêtement de travail, son corps nu et en vêtement civil. Le procès du changement est intime et s'effectue en se cachant des autres.

Les revêteurs ont conscience de leur rôle et du temps qui les sépare de leur propre identité à celle de leur métier. La transposition et la neutralité de son identité au travail sont importantes pour rappeler sa concentration uniquement sur sa fonction.

L'UNIFORME DEVOILE LA FORME

Prenons l'exemple d'un autre métier dont le vêtement de travail montre ou bien dévoile la personnalité des individus, comme la boxe un sport de compétition, dont l'enjeu est de montrer la puissance de chacun des concurrents. L'uniforme se compose seulement d'un short pour la pudeur ; il cache et protège le sexe. La boxe est un métier qui s'exerce sans porter de vêtement afin d'afficher et d'amplifier les avantages du corps et pour ne pas entraver aux mouvements de celui-ci.



Tony Jaa, l'acteur et le boxeur thaïlandais au costume traditionnel de Muay Thai.

Le sumo est aussi un sport qui dévoile et où l'on est fier de montrer son corps. Dans ce cas, le corps et sa puissance, à la différence de celui du boxeur, s'impose par la taille.

C'est un sport qui demande beaucoup de concentration, de patience et de totale dévotion de sa vie ainsi que de son propre corps. Plus le sumo est grand et puissant, plus il a la chance de gagner. Le corps nu, en haut, représente une bonne image.



Des Sumos à la compétition au Japon.

IMAGE NEUTRE

Dans le cas opposé, l'uniforme du moine thaïlandais, reflète l'égalité et l'humilité.

Le costume quotidien, officiel ou non-officiel, est porté de la même façon. Pour tous les niveaux, statuts et fonctions, le costume du moine reste le même (pour la branche Mahayana, Asie sud-est).

Seule la grande couverture (Ji-vorn) permet de savoir s'ils ont ou n'ont pas à effectuer d'activités en dehors du temple, ou à recevoir des invités féminins. À l'intérieur ils portent 2 pièces, haut et bas. Un haut qui couvre le corps et une épaule (An-sa). C'est un tissu en rectangle plié en deux et cousu avec une petite jointure pour qu'il puisse être porté. Un bas comme une jupe longue ceinturée (Sa-bong). La longueur couvre presque jusqu'aux chevilles.

Chez les moines, la distinction se fait par le geste et leur caractère de guide, calme et mature. La hiérarchie chez les moines se compte par leurs années d'expérience, peu importe leur âge.

Les moines sont considérés par le maître de chaque temple et pendant une longue période ne sont pas amenés à sortir de cette enceinte. Ils y restent pratiquer et apprendre la méditation et la prière. Quand l'un des moines obtient une récompense, un nouvel habit, cet habit doit être utilisé pendant encore un an. Pour ceux qui n'en reçoivent pas, ils doivent maintenir et utiliser le même habit.



Le costume non-officiel. La pièce en haut s'appelle An-sa et celle en bas Sa-bon. Les sandales sont souvent dans le même ton de couleur. Également l'équipement et les accessoires des moines sont homogènes au niveau des couleurs.



Le costume plus officiel pour rencontrer les visiteurs femmes.

La forme des tissus qu'ils portent est le rectangle. C'est une forme inspirée par celle des champs de riz. Le vêtement fait d'une seule couche, pour la branche Mahayana en Asie Sud-Est conserve physiquement et spirituellement la manière de vivre et se vêtir comme à l'époque du Bouddha.

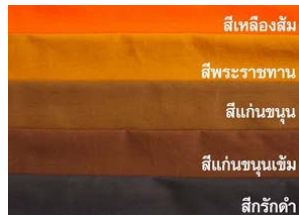
Quant à la pratique dans la forêt, ils portent trois couches ainsi que d'autres accessoires importants pour survivre. Les équipements personnels : petite lampe torche, une montre, et un couteau pliant etc. Tout est petit en quantité et en taille pour pouvoir se porter autour de la ceinture. Ces objets n'ont aucune de valeur.

A l'encontre d'autres métiers officiels qui amènent également à porter l'uniforme comme le soldat et le policier, la hiérarchie pour les vêtements est très importante. Il faut qu'il soit directement lisible et visible pour pouvoir être vu de loin et reconnaître la fonction. Des ornements indiquent le statut et la fonction au sein de leur groupe. Le vêtement serre leur corps pour montrer et contrôler le geste du corps en même temps. Dans ce cas, la tenue affecte et couvre l'identité pour montrer les points forts : respectueux de la discipline, organisé et pour cacher les points faibles.

En revanche, chez les moines, la hiérarchie se distingue par des critères non visuels comme le comportement et la maturité.

Le vêtement des moines par sa simplicité et neutralité est destiné uniquement à couvrir et ainsi le compor

tement du corps domine, cela leur permet garder en conscience leurs actions, pensées, paroles, et de laisser apparaître leur caractère intérieur. Cet uniforme contrôle également leur comportement et esprit à un profond niveau et leur permet de ne pas s'attacher ou d'être fier de leur statut ou hiérarchie.



Les tons de couleurs pour l'uniforme de moine. Les deux premières couleurs sont plutôt réservées aux moines en ville, surtout la première. Ensuite les couleurs plus foncées sont plutôt pour les moines qui habitent près des forêts.



Vidéo Art d'un artiste thaïlandais, Siripol Chulayarn, Couleur, 2012
Vêtement de moine, (couleur de Ji-vorn très claire, des moines en ville) Le tissu couvre tout le corps. Le casque est uniquement utilisé pour cette œuvre.

IMAGE DE METIER

The devil wears Parada, réalisé par David Frankel, 2006, couleur

Il s'agit d'un film dont l'histoire relate celle d'une jeune diplômée en journalisme, Andrea qui cherche du travail à New York. Elle reçoit un appel pour un entretien d'embauche pour le magazine de mode Runway. Andrea se prépare pour l'entretien avec une responsable de la section des ressources humaines. Mais sa future responsable, Maranda, la chef éditorialiste du Runway est arrivée en avance, et veut l'interviewer elle-même.

Maranda méprise tout d'abord son apparence. Au contraire, Andrea n'a pas du tout compris la raison pour laquelle elle l'a jugée par ses vêtements. Elle met donc tout de suite ses compétences en avant pour se confronter à Maranda. Cela montre qu'Andrea n'a aucune conscience et connaissance de ce domaine dans lequel elle est amenée à évoluer. Elle ne pense pas qu'une belle apparence suffit à un individu pour avoir un travail. Maranda désespérée par d'autres entretiens non concluants, embauche alors par défaut Andrea pour son caractère personnel.

Le premier jour, Andrea souffre à cause de sa mauvaise apparence qui est jugée et méprisée par ses collègues. Elle ne comprend pas vraiment jusqu'au jour où son collègue lui fait une remarque sur sa manière de travailler et sa volonté de s'intégrer dans l'entreprise.

Depuis ce jour-là, Andrea décide de changer complètement son apparence pour ces raisons. Progressivement, et également grâce à sa vigilance aux ordres de sa patronne, elle va gagner en estime et remplacer sa collègue en tant que première assistante.

Le conflit entre le succès professionnel et la relation personnelle a contrarié son ami. Le changement d'apparence et le manque de temps dû au travail semblent causer des problèmes pour beaucoup de couples ; et cela arrive à Andrea. Ce problème démontre que l'influence de l'image professionnelle et le temps et investissement dédié au travail affecte les relations personnelles et le répit des travailleurs. Une séparation se crée entre l'image projetée par les autres et la réalité.

La distinction entre la vie personnelle et professionnelle reste toujours difficile à gérer dans une courte période de temps. La plupart des individus sont influencés par l'image qui les couvre. Pour pouvoir s'en débarrasser, il leur faut séparer et limiter concrètement par une frontière, leur vie personnelle et professionnelle.



L'introduction du film et les scènes dans lesquelles des femmes se maquillent pour aller au travail quand le temps presse. Andrea, la jeune fille aux cheveux longs, s'habille en ne faisant pas attention aux vêtements qu'elle va porter pour aller à l'entretien. L'apparence et les gestes d'Andrea par rapport aux autres filles sont beaucoup moins élégants.



Andrea a changé son attitude envers son travail. Avec l'aide d'un ami styliste elle va sélectionner des vêtements qui conviendront à sa situation. Finalement, Andrea réussit à attirer le regard de sa patronne, Maranda.

MIROIR DE REGARD

L'apparence des vêtements que nous choisissons en fonction des codes vestimentaires selon le métier, la hiérarchie, le genre et la société dans lesquels nous évoluons, ont leur propre langage, message, but et fonction. Ces codes nous renvoient automatiquement une image idéale qui fait comprendre notre situation et va diriger notre interaction avec les autres.

Le message et l'image des vêtements de travail et des uniformes sont régis selon le lieu et le temps de travail. Hors du temps de travail, le changement de l'image professionnelle à celle de personnelle va évidemment changer le message et le regard envers celui qui est vêtu.

En revanche, si nous parlons du regard envers un métier qui ne nécessite pas d'uniforme ni de vêtement de travail, le regard d'autrui envers lui est également différent. Dans le cas précis du photographe par exemple, celui qui capte l'image des autres, portant un vêtement de travail libre, on se demande comment les sujets vont obtenir une bonne impression de lui à travers son image cachée derrière l'appareil photo.

La différence que peut exprimer une photo portrait par exemple, serait le point de vue et la manière de tirer les traits de la personnalité du modèle grâce à la capacité d'observation et au regard du photographe.

La compétence technique et esthétique est sans aucun doute, comptée pour obtenir un bon résultat. Cependant l'image que renvoie le photographe à son sujet est aussi importante. Sa neutralité, sa discrétion ou son attitude par ses gestes et sa manière de parler comptent presque autant que la technique.

À propos de technique, Teller et Slimane utilisent des types d'appareils photo différents : Teller en argentique et Slimane en numérique.

Ces deux photographes produisent visiblement différentes images, caractères et esthétiques. Par contre, ils travaillent tous deux dans le domaine de la mode. Il est certain qu'ils travaillent deux marques qui ont un style totalement différent, même si elles sont sur le même secteur haut de gamme.

Juergen Teller vu par son auto portrait, exprime un regard à la fois intime et familial: sujet dans ses images. La couleur et la composition sont naturelles et spontanées. Chez Juergen Teller, le sentiment et le contenu de son cadrage sont plutôt humains. Le moment où il capte l'image est un instant imprévu ou provoqué par les spectateurs.

A l'encontre d'une image habituellement glamourisée nous avons l'impression de regarder des modèles vrais. Puisque leur regard vers l'appareil photo est direct et naturel. La pose ou l'absence de pose et la distance nous emmènent vers l'intimité des modèles. Quant à ses campagnes de publicité pour la marque de luxe Céline, elles proposent des images réalistes fixes et assez provocantes par la pose.

Elles exposent directement l'usage des produits de la marque et donnent aux clients l'impression palpable qu'ils existent et provoquent donc l'envie de les posséder. Teller montre l'usage et une image de manière assez brute mais pratique les codes du luxe pour le point de vue et le choix du modèle, ce qui lui permet de communiquer efficacement envers les clients de la marque.



Autoportrait de Juergen Teller et son fils, photographe de mode et portrait

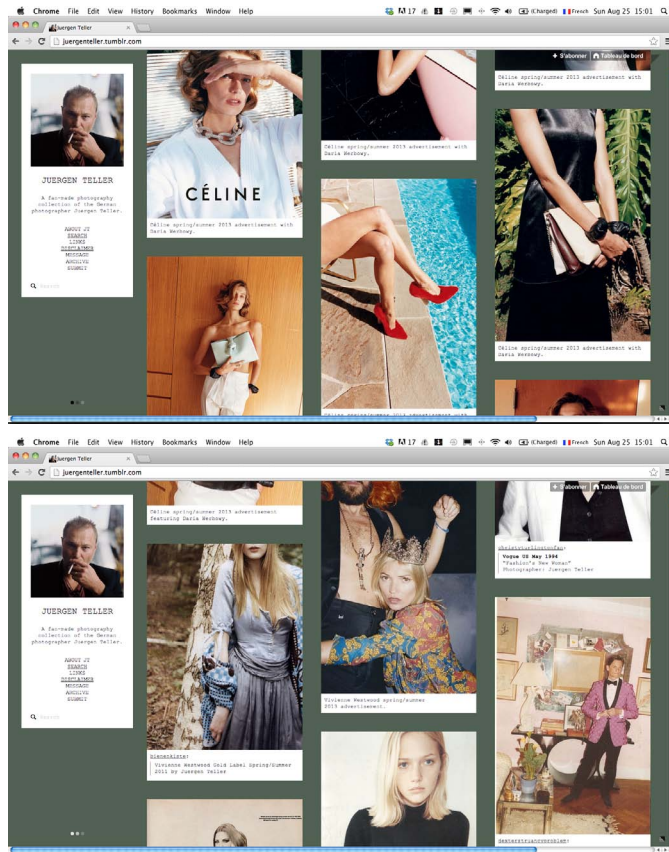
Hedi Slimane, vrai polyvalent qui touche au domaine de la mode d'une façon très vaste et variée, est depuis, le styliste, le photographe, l'artiste et actuellement le directeur artistique.

Son regard et son style sont forts et uniques. Le moment et la lumière qu'il choisit pour exprimer son univers sont très précis. Même les classiques comme le noir et blanc contrasté n'ennuie pas ses spectateurs, car il donne du rythme et de la vie à ses photos. Il parvient à capter des moments très rares et pointus où chaque mouvement ou regard compte et fait la différence auprès de ses sujets tels que des jeunes américains et des stars internationales comme Kate Moss, le fameux mannequin, prise par presque tous les photographes de mode. Le regard mystique de Kate Moss chez Slimane séduit les gens et les pousse à regarder, à remarquer et à regarder à nouveau. Son univers et son point de vue sont différents de ceux des autres photographes de mode. Il incarne un esprit lié à la musique rock-électronique et pop-rock. Plus que de donner simplement à voir, il arrive à exprimer des paroles et des sentiments en image.

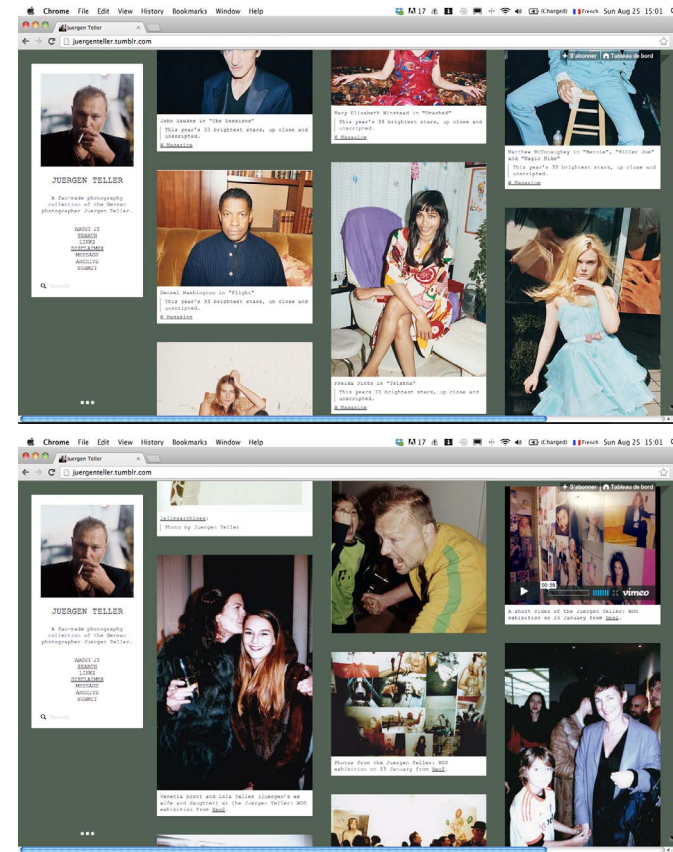
Juergen Teller et Hedi Slimane arrivent à avoir la confiance de leurs modèles. Nous ne pouvons pas vraiment distinguer s'ils posent pour eux naturellement ou professionnellement. En regardant leur apparence (revoir leurs portraits) on peut ressentir l'esprit et l'énergie des deux photographes. Ils expriment clairement et visiblement leur attitude à travers leur langage.



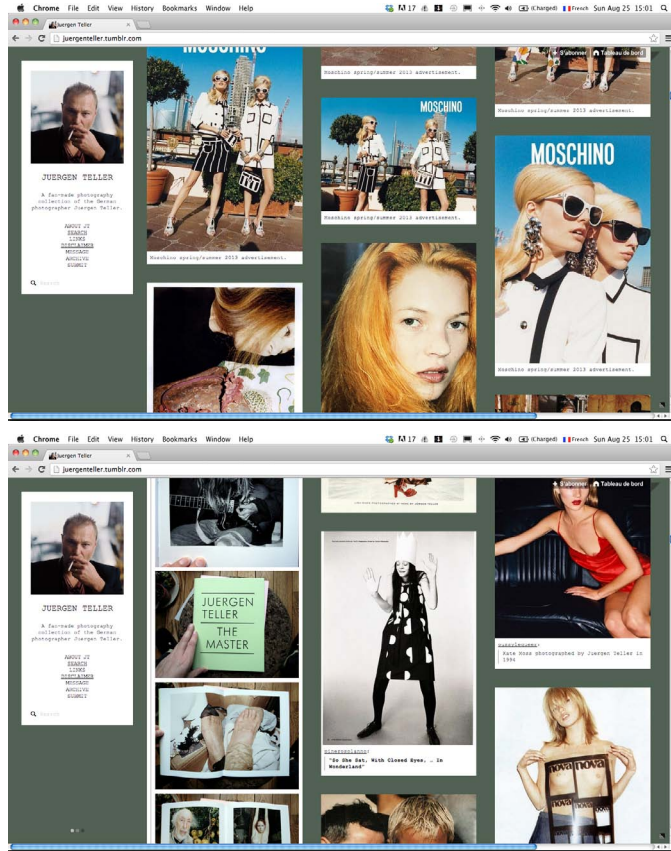
Hedi Slimane, Directeur artistique de Saint Laurent, photographe et artiste



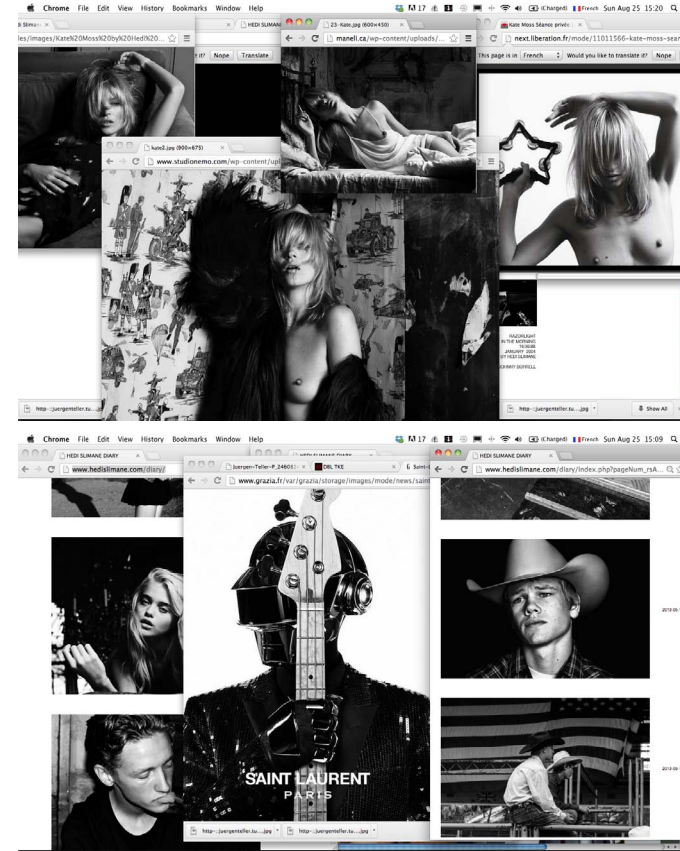
Tumblr de Juergen Teller, Capture d'écran



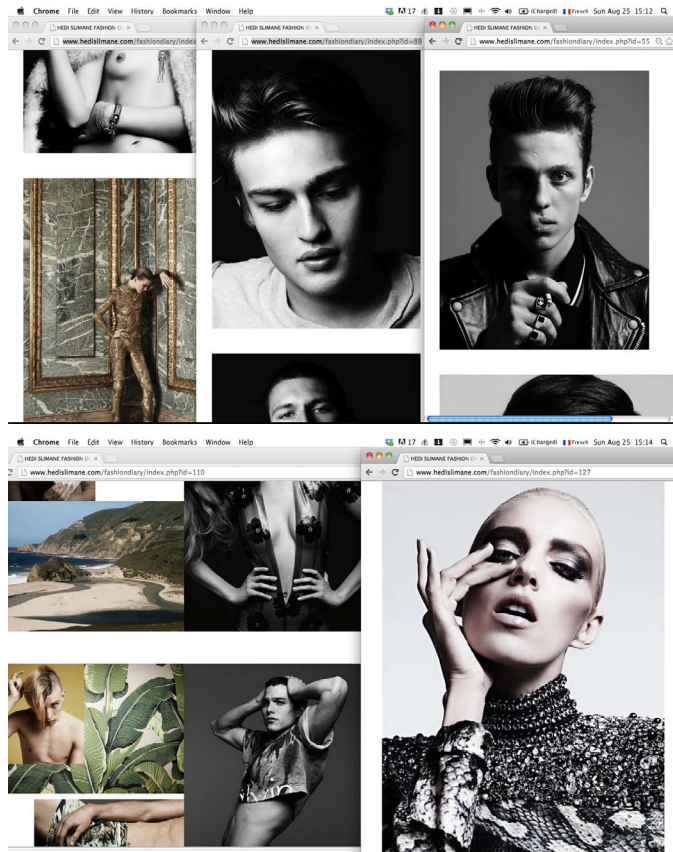
Tumblr de Juergen Teller, Capture d'écran



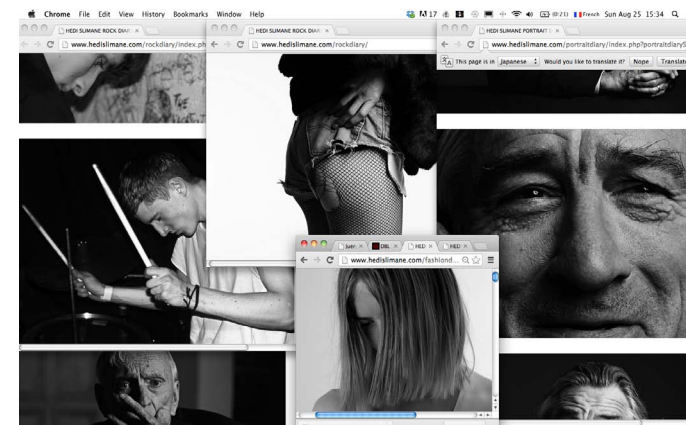
Tumblr de Juergen Teller, Capture d'écran



Portraits de Kate Moss, 2008 par Hedi Slimane, Capture d'écran
Daft Punk pour Saint Laurent 2013, Styliste est photographie par Hedi Slimane, Capture d'écran



Photos portraits d'un acteur dans une série éditoriale pour Le Magazine Dazed and Confused et Photo de mode par Hedi Slimane



Photos de portraits de Robert de Niro, octobre 2010 (à droite) et Gore Vidal, Janvier 2011 (à gauche) en haut au centre, Rock Diary de Liza Thron Started Novembre 2011, et en bas au centre, Fashion Diary, Photo par Hedi Slimane

2

TEMPS

Gérer et Maîtriser

Le temps de repos en dehors du travail permet surtout aux ouvriers de pouvoir se consacrer à eux-mêmes. Avoir le temps de réfléchir et de faire d'autres activités les inspire à évoluer et acquérir plus de bonheur. Également pour leur santé, ce temps est vital. Le changement de statut entre la vie professionnelle et personnelle permet de révéler la différence en soi. Les règles, l'envie et le goût se différencient selon le moment de la journée.

La bonne organisation du temps permet aux individus de profiter et de voir la vie autrement. Les informations qu'ils apprennent peuvent alimenter leur réflexion et peuvent s'appliquer aux autres. Le partage réunit et crée également l'inter-échange des avis.

L'arrivée de l'usine et de la machine pendant la révolution industrielle peut être comparable à l'arrivée de l'informatique.

Ces deux changements ont modifié et paramétré la société d'aujourd'hui.

L'effet sur les humains qui se voit par ces bouleversements montre une révolution de comportements et d'envies. Le travail n'est plus considéré comme la notion la plus importante. Cela reste une réalité économique par contre elle n'est plus une réponse au bonheur.

GERER ET MAITRISER

Le temps de travail : Il s'agit de la limite du temps pendant laquelle va se dérouler la vie professionnelle. L'usine, la machine, l'informatique, ont bouleversé le monde du travail. Nous sommes maintenant dans la période de l'évolution de la technologie. Le temps est devenu un critère et un outil crucial pour juger de la valeur et la qualité de son travail.

BIENVENUE INFORMATIQUE

Après la révolution industrielle, des ouvriers ont gagné le droit du temps alloué au repos et à l'éducation. Ces deux propositions principales sont des exemples qui montrent à la classe ouvrière que l'éducation et le loisir les aident à améliorer leur qualité de vie personnelle et professionnelle. L'éducation ouvre la porte à la classe ouvrière pour apprendre et découvrir leurs compétences cachées auxquelles ils s'intéressent en dehors de l'activité professionnelle. Le terme d'organisation du temps de travail est devenu indispensable, lorsqu'il sert pour séparer et organiser sa vie pour pouvoir en profiter.

Les nouvelles technologies influencent un nouveau mode de vie « PLUS » rapide et efficace. Après le travail, les ouvriers et les employés ont l'opportunité de se reposer et les loisirs font naître de nouveaux besoins et de nouvelles activités économiques. La liberté de s'habiller avec des vêtements personnels leur permet d'affirmer une identité et de se différencier. Leur comportement change et s'épanouit.

ATTITUDE DE TEMPS

Le temps de travail d'une semaine dure 35 heures, pour un ouvrier est défini par la loi " Dès le début XXe siècle, les travailleurs essaieront d'obtenir les trois-huit : huit heures de travail, huit heures de sommeil, huit de liberté."²⁸ Les trois parties du temps dans la journée, bien organisées et séparées pour que des ouvriers de l'époque puissent avoir plus de temps personnel.

En revanche, cette décision donne un effet au niveau de l'économie, " la semaine de travail de huit heures d'un seul coup, porte à quarante heures la durée du travail hebdomadaire, c'était réellement bouleverser totalement les problèmes de l'économie, c'était pour la première fois faire passer le bonheur de l'homme avant les arguments de productivité".²⁹

Le respect des droits humains prouve l'esprit d'humanité et d'égalité partagé au sein d'une société.

En revanche, cela va changer aussi l'attitude des employeurs qui vont être amenés à réfléchir au système et à la stratégie de production et à imposer de nouvelles contraintes à leurs ouvriers afin de pouvoir maintenir la productivité en un temps limité.

Le temps de repos ou de loisirs de nos jours, est une notion acquise. Il permet de sentir la distance entre soi-même et son travail, et ce recul nous offre un autre regard sur ce dernier.

28 et 29. P.190 Loisir et Travail du moyen âge à nos jours par Bénigno Cacérés, Collection : Peuple et culture au seuil, Editions du Seuil, 1973.

Le loisir nous permet d'avoir une activité collective ou individuelle : "Astronomie, bricolage, généalogie, jardinage, lecture, modélisme, musique, peinture, radio-écouteur, robotique, sport, tourisme, équitation etc"³⁰

Cela participe à se connaître soi-même, se valoriser, échanger avec les autres, éveille la curiosité d'apprendre et l'intérêt envers des choses nouvelles. Il leur apporte la créativité et la possibilité de se réaliser et d'innover.

De nos jours, les loisirs sont aussi un critère et un moyen de définir le caractère d'un individu.

La maîtrise de la technologie informatique est devenu l'un des premiers critères de sélection parmi les candidatures. Il est un outil indispensable au XXIe siècle.

30. <http://fr.wiktionary.org/wiki/loisir>

TEMPS D'APPRENTISSAGE

“Au XVIIe siècle, les loisirs d’une partie de la bourgeoisie montante s’orientent vers la connaissance. Le savoir devient une ambition, le temps libre est utilisé à apprendre. La bourgeoisie n’a plus la même vision du monde. Les sciences commencent à modifier la manière de penser. Elles vont aussi influencer la manière de travailler. À l’outil, cillement de l’homme et de son intelligence, va s’ajouter la machine. De nouveaux modes de productions vont voir le jour”.³¹

Le robot remplace des hommes pour le soulager des tâches les plus difficiles. Les classes ouvrières ont donc diminué en nombre.

Le niveau et la qualité de vie tendent à devenir plus égaux. Le temps qui reste pour s’éduquer, se reposer, communiquer, échanger et partager y contribue également.

Le système de l’éducation en France encourage de plus en plus d’élèves et d’étudiants à envisager une situation qui correspond à leur formation mais aussi à leurs ambitions. Le stage en entreprise par exemple, qui commence depuis le collège, est une très bonne occasion de s’initier et d’envisager une situation professionnelle, il permet également de s’essayer et de savoir si ce métier correspond à ses critères et à ses intérêts.

31. P.6 Loisir et Travail du moyen âge à nos jours par Bénigno Cacérés, Collection : Peuple et culture au seuil, Editions du Seuil, 1973.

“ Il y a d’autres systèmes, la formation continue est le secteur de la formation qui concerne ceux qui ont quitté la formation initiale. En France, elle peut avoir diverses modalités. Elle peut se faire par autoformation ou en suivant des programmes d’éducation populaire. Elle peut prendre la forme d’une reprise d’études et dans ce cas se fait selon des modalités proches de celles de la formation initiale.

Toutefois, le secteur le plus connu de la formation continue est la formation professionnelle continue (FPC), instaurée en France depuis la loi du 16 juillet 1971. Elle est dispensée par une multitude d’organismes aux statuts variés. Elle est cofinancée par des cotisations patronales, une participation de l’État et des collectivités locales. La formation continue est régie, pour le secteur privé, par la sixième partie du code du travail, mais elle concerne aussi les fonctionnaires.”³²

Mise en pratique

“Ce dispositif concerne tout salarié ayant au moins un an d’ancienneté dans l’entreprise, qu’il soit titulaire d’un contrat de travail à durée indéterminée ou non. Ce droit correspond à une durée de 20 heures de formation par an (les périodes d’absence telles que : congé maternité, congé parental... sont intégralement prises en compte Art L. 6323-2 du code du travail), cumulables dans la limite de six années pour les salariés à temps plein et de 120 heures quel que soit le nombre d’années pour les salariés à temps partiel.

32. http://fr.wikipedia.org/wiki/Formation_continue_en_France

À défaut de son utilisation, ce DIF demeure plafonné à 120 heures. Dans le privé, un accord de branche plus généreux peut prévoir une durée plus élevée. Dans les cas de temps partiel ou de CDD, les droits sont proratisés. Par exemple un salarié en CDD à temps partiel sur un contrat de 17,50 heures par semaine et une durée de contrat de six mois aura droit à 20 heures x 17,5 heures / 35 heures x 6 mois / 12 mois = 5 heures”.

La formation continue permet aux salariés et aussi aux jeunes qui souhaitent poursuivre leurs études de s’améliorer et compléter certaines compétences. Quant aux salariés en CDI ou CDD, ils peuvent avoir le droit de reprendre des études pendant un an tout en gardant leur emploi et avoir l’occasion d’y revenir. Ces formations encouragent la volonté d’amélioration des employés qui ont travaillé dans une entreprise durant de nombreuses années. Elle leur offre la liberté de décision et la possibilité de revenir pour développer leur entreprise. En offrant le financement pour améliorer les compétences et offrir plus de liberté à ses employés, les entreprises peuvent en espérer un retour sur investissement.

30. http://fr.wikipedia.org/wiki/Formation_continue_en_France

Formation Alternance

L’alternance est une formation « Adaptée à un large public de jeunes et d’adultes en voie de formation, l’alternance permet la concrétisation des formations par l’implication de chaque candidat dans un travail pratique en entreprise. Les formations proposées par la voie de l’alternance revêtent toujours une grande qualité en raison de l’adéquation qui existe entre l’apprentissage d’un métier et une formation au service du métier. L’alternance n’intervient pas à n’importe quel moment de la vie d’un jeune ou d’un adulte. C’est le choix de s’insérer dans la vie professionnelle en s’engageant par le travail. Mais cela peut également être une chance pour une reconversion professionnelle dictée par les nécessités du marché du travail». ³¹

Contrats de travail

L’alternance peut être associée à un contrat de travail spécifique, soit :

- un contrat d’apprentissage;
- un contrat de professionnalisation (remplace le contrat de qualification).

Elle peut aussi se faire sous statut scolaire comme dans les lycées professionnels ou les Maisons familiales rurales qui ont un contrat de participation au service public d’éducation avec le ministère de l’agriculture. Une loi de 1984 (dite loi Rocard) permet aux Maisons familiales rurales de mettre en œuvre des formations scolaires selon un « rythme approprié ». Elles sont les seules dans ce cas-là en France.

31. https://www.alternance.emploi.gouv.fr/portail_alternance/jcms/form_61777/pour-quoi-/pourquoi-lalternance

Rythme

Tous les rythmes sont possibles constants ou variables, voici des rythmes couramment appliqués entre l'entreprise et le centre de formation :

- 2,5 jours en entreprise, 2,5 jours en centre de formation (ou 2 jours et 3 jours);
- 1 semaine sur deux; • 1 semaine sur trois; • 15 jours, 15 jours;
- 1 mois, 1 mois; • 2 mois, 2 mois; • 6 mois, 6 mois.

Le rythme de l'alternance doit respecter le droit du travail (horaires notamment), et permettre la formation en entreprise comme en Centre de formation (400 heures minimums par an en contrat d'apprentissage par exemple)".

Le rythme de l'alternance, qu'il soit court ou long, possède des avantages et inconvénients. Par exemple un rythme trop long l'alternant :

- Ne pourra pas (ou très peu) comparer fréquemment la théorie vue en centre de formation et la pratique réelle en entreprise.
- Aura moins l'occasion de transformer ses savoirs en savoir-faire.
- Ne pourra pas (ou très peu) adapter son suivi de formation par rapport à son expérience en entreprise et inversement.

Alors qu'un rythme trop court :

- Peut perturber l'alternant et/ou l'employeur
- Peut ne pas conduire à une définition claire des missions données pendant les périodes pratiques qui

risquent de se réduire à des petits boulots, des tâches peu valorisantes dans l'entreprise.

- Demande une rigueur supplémentaire de la part de l'alternant (et de l'employeur) dans le suivi des tâches / projets".

Alternant

L'alternant se verra en position d'avoir une charge de travail supplémentaire par rapport à un parcours plus classique (formation à temps complet). L'avantage évident pour l'alternant est de bénéficier d'une réelle expérience professionnelle. Cependant, notamment en France, le titulaire d'un contrat d'apprentissage ou d'un contrat de professionnalisation est rémunéré selon un pourcentage du SMIC établi par le code du travail ou bien du SMC si l'entreprise relève d'une convention collective. Dans le cas où le SMC serait plus faible que le SMIC, le salaire serait calculé sur la base du SMIC. Il a aussi l'avantage de commencer à verser des cotisations dès le premier mois de son apprentissage.

Points forts de l'alternance

L'alternance, que ce soit sous la forme de l'apprentissage, du contrat de professionnalisation ou du stage a démontré toute sa force dans sa capacité d'insertion, parce que : • l'expérience professionnelle acquise dans l'entreprise constitue un atout indiscutable dans la recherche d'un emploi ; • environ 40 % des entreprises d'accueil recrutent l'alternant.

également pour les jeunes de l'avant bac dont l'appétence et les aptitudes sont mieux adaptées à des cursus métiers, quitte ensuite, pour certains d'entre eux, à poursuivre leur formation après le Bac. L'alternance permet également d'identifier et de développer les talents dans les organisations.³²

Ces formations sont pratiques et confrontent les jeunes et les adultes à une situation réelle sur le marché de travail. Cela leur permet d'être le plus proche possible de la réalité de leur vie professionnelle dans le domaine auquel ils aspirent continuer dans l'avenir.

Également c'est un moyen d'encourager des étudiants ou des chômeurs à gagner leur vie en travaillant et accumulant des acquis professionnels. Leur rémunération correspond au temps de travail. Ces formations donnent une importance aux droits des apprentis et offrent des avantages aux entreprises.

L'entreprise peut ainsi bénéficier d'un "rajeunissement" au sein de ses équipes, d'un nouveau regard et de nouvelles compétences. Presque 40% des étudiants sont embauchés à la fin de leur formation.

32. http://fr.wikipedia.org/wiki/Formation_par_alternance

HOMME POLYACTIF

L'homme polyactif est un mot qui caractérise un individu qui effectue plus qu'un métier. Ce terme devient de plus en plus utilisé au XXI^e siècle. Grâce à et à cause du changement de rythme de la vie professionnelle dans lequel la nouvelle technologie s'intègre de plus en plus.

D'après le texte sur le travail au XXI^e siècle de Nicolas Bühler et Denis Ettighoffer " ce fut d'abord l'homme d'un seul métier, dans son entreprise, pour la vie. Son fils, lui, connut des entreprises différentes. Le petit-fils put exercer de multiples métiers durant une carrière professionnelle plus mouvante. Aujourd'hui, notre génération découvre ce que sera une partie des travailleurs du futur : des hommes polyactifs. Des hommes et des femmes qui conduiront simultanément plusieurs carrières à la fois".³³

Nous pouvons comparer cette situation à d'autres afin d'en définir plus clairement le contexte. Les ouvriers sont des hommes mono-actifs, ceux qui ne font que la même chose mais intégrés dans le mode de vie rapide et immédiat d'aujourd'hui.

L'ordinateur peut prévoir la température, peut indiquer et calculer le chemin le plus optimisé, réserver un billet au cinéma et aussi permettre de consommer des biens et des services venant du monde entier via le réseau internet. L'informatique supprime et crée beaucoup de postes. Ce phénomène, la vie connectée, oblige tout le

33. P.97 L'homme polyactif <http://ettighoffer.com/fr/livres/travail-21.pdf>

Ce phénomène, la vie connectée, oblige tout le monde et particulièrement les anciennes générations à rattraper le retard.
La distance n'est plus un obstacle à la communication et la concurrence globale grandit.

L'entreprise peut désormais profiter de travailler avec plusieurs personnes de façon indépendante. " En se libérant de ces contraintes de localisation des ressources de compétences, bon nombre d'entreprises vont se constituer des réservoirs de flexibilité - et donc des marges de productivité en favorisant "le travail hors du lieu de l'entreprise".

MULTIFONCTION

La rapidité et la haute performance des appareils électroniques facilitent et agrémentent la vie des hommes du XXIe siècle mais leur demande une grande réactivité et adaptabilité.

L'avantage de ces appareils informatiques est qu'ils élargissent les champs fonctionnels de l'approche, de la pratique et offre une nouvelle créativité. L'internet s'intègre dans tous les domaines : santé, éducation, loisirs, travail,... La technologie réduit les inconvénients, mets à jour de toutes les actualités et répond au besoin quotidien des utilisateurs : l'information, la recherche l'itinéraire, l'enregistrement des données, l'achat, la vente,...

Cela crée de nouveaux comportements d'apprentissage et de consommation.

L'évolution technologique des outils de la communication et leur grande accessibilité en font des indispensables de la vie quotidienne largement adoptés par la majorité de la population.

Le téléphone, l'ordinateur, le livre voir le bureau sont tous portables. L'immobilité, le poids et le prix qui étaient des obstacles avant ne le sont plus.

Des applications qui répondent à de multiples besoins sont disponibles sur les smartphones, tablettes et qui permettent d'apprendre tous ce que nous voulons immédiatement. (+Photos de iPhone et iPad)

Puisque l'informatique est une langue internationale pour tous. Il est un outil démocratique. Le langage évolue, se développe et se propage par le flux internet.

HOMME MULTIFONCTION

“La génération Y regroupe des personnes nées approximativement entre la fin des années 1970, ou début des années 1980 (selon les sociologues) et le début des années 2000, mais l'individu et le genre traversent les années (...)”

“ D'ici 2015, la génération Y devrait représenter 15 % de la population européenne et 40 % des actifs en FranceN 2. Ils étaient suffisamment jeunes lors de l'introduction massive de l'informatique grand-public et de l'électronique portable (téléphonie mobile, photo numérique, GPS) pour en avoir acquis une maîtrise intuitive qui dépasse généralement celle de leurs parents (d'où le surnom de « digital natives »). Ils sont nés avec les débuts de l'intérêt du grand public pour l'écologie (qui était précédemment l'affaire d'une minorité). Le jeu vidéo est pour eux un divertissement banal, au contraire de la génération X pour laquelle il était encore parfois perçu comme marginal. D'autres caractéristiques dépendent plus largement du contexte géographique”.³⁴

34. http://fr.wikipedia.org/wiki/G%C3%A9n%C3%A9ration_Y

Cette génération a une vie quotidienne liée avec la technologie, et l'informatique depuis le jeune âge. Les loisirs et le temps de repos de cette génération se déroulent devant l'écran de la télévision, de l'ordinateur ou des jeux vidéo. La génération Y a grandi avec le numérique, parallèlement à l'époque où leurs parents commencent à l'adopter. La relation de la technologie avec cette génération est domestique et donc assez familiale. 2D et 3D se développent et se propagent largement auprès de cette génération.

Quant à l'éducation, l'ordinateur est entré progressivement dans la vie scolaire. Ils s'en servent au début pour se divertir, jusqu'à communiquer entre eux : le chat, ICQ et MSN.

Beaucoup de productions se réalisent via et grâce au numérique ; films, films d'animation, photographies, publicités, graphismes, et jeux vidéos etc. Les premières marques : IBM et Microsoft, évoluent et encouragent les individus à intégrer à la vie numérique en commençant par l'équipement bureautique.

Quant à la vie professionnelle de la génération X parents de la génération Y, “l'informatique est à la source du formidable développement économique intervenu depuis la seconde guerre mondiale. Elle a favorisé l'augmentation de la taille des entreprises jusqu'à atteindre des dimensions difficilement imaginables il y a seulement vingt ou trente ans. Elle a facilité la mondialisation des marchés.

(...) Elle se sert depuis les années 60 pour le bancaire, pour accélérer les règlements et l'exécution des opérations, et dans les années 70 avec les bases de données pour l'archivage. Surtout le système pour "le distributeur automatique de billets et les cartes de crédits(...) Dans l'industrie automobile les investissements en informatique (...)sert essentiellement à la conception, à la construction et à la commercialisation des automobiles. Les bureaux d'études chargés de la recherche sur la création d'un nouveau modèle sont complètement informatisés. Ils utilisent tout ce qui permet de modéliser les formes, l'aérodynamique, par des logiciels de simulation et de calcul structurel, et par les images synthèses".

"En imagerie médicale, tous les moyens modernes d'exploration, scanner, radiologie numérique, IRM, médecine nucléaire, etc. seraient complètement inutilisables sans informatique. Les techniques de surveillance postopératoires en dépendent aussi largement - pression sanguine, rythme cardiaque, volume pulmonaire, tension, etc..., pour assurer une sécurité et une rapidité d'évaluation sans précédent. Les outils de diagnostic et les instruments d'analyses sont, eux aussi truffés de microprocesseurs. Quant à la télémédecine, appelée à s'accroître dans un proche avenir, elle se fera par les réseaux numériques à haut débit, avec des appareils basés sur les micro-ordinateurs".³⁵

35. P.56 <http://ettighoffer.com/fr/livres/travail-21.pdf>

Le développement de la technologie s'accroît également avec des outils à domicile. Les électroménagers montrent que le travail ennuyant peut être remplacé par la machine.

Si la technologie remplace la plupart des ouvriers, les métiers nécessitant des compétences approfondies dans le domaine de l'informatique se développent très vite. La plupart des écoles proposent et ajoutent une formation informatique pour entraîner leurs étudiants à être prêts à être intégrés.

Aujourd'hui, l'utilisation des logiciels est devenu un moyen technique qui valorise des compétences des jeunes et des adultes. Il est nécessaire de s'adapter pour pouvoir communiquer et travailler avec le même langage.

La génération Z ou "Génération C (pour Communication, Collaboration, Connexion et Créativité)"³⁶ est née, à partir de 2000, avec la nouvelle technologie. Ils utilisent moins le stylo pour faire leur devoirs. Ils ont l'habitude de vivre dans le monde réel et virtuel, ils ont une bonne conscience de ce qui est vrai et faux dans le monde des réseaux sociaux. Pour la vie personnelle, ils préfèrent pour certains la garder discrètement. Les expériences acquises en observant l'ancienne génération, Y, leur permettent de bien comprendre ce qu'il faut ou ne pas faire.

36. http://fr.wikipedia.org/wiki/Nouvelle_g%C3%A9n%C3%A9ration_silencieux

L'organisation de leur vie est liée avec l'informatique, ils n'ont pas vécu de grand changement du manuel au numérique. C'est pour ça que leur compétence à gérer l'outil informatique sera beaucoup plus performante et plus spontanée.

Certes, ils vont passer moins de temps pour créer leur espace virtuel en restant dans le monde réel. L'avantage pour cette nouvelle génération est qu'ils ont tout entre les mains et qu'ils savent rapidement comment les appliquer et les modifier selon leur goût. Le rythme d'apprentissage et de changement et la conscience de leur âge aura lieu plus rapidement que d'autres générations. Pour leur génération la polyvalence serait l'une des compétences de base de chaque individu chez les Z."

De plus en plus de salariés changent progressivement leur statut pour celui d'auto-entrepreneur ou profession libérale. Ce statut leur permet de s'organiser personnellement. C'est pourquoi ils doivent apprendre à gérer leur propre entreprise et devenir également polyvalents et poly actifs.

"Cette formule de travailleur poly actif, qui coûte moins cher à un employeur, a aussi l'avantage d'améliorer les revenus de ceux qui la pratiquent. Le règlement "du travail partiel" en honoraires ou salaires, étant en général proportionnellement plus élevé qu'un salaire normal, même si cela engendre des tracasseries administratives et fiscales supplémentaires"

37. P.103 <http://ettighoffer.com/fr/livres/travail-21.pdf>

BUREAU MOBILE, BUREAU PARTAGE

En 1996, Sony a lancé le slogan, <<your office is where you are.>>³⁸

Cette phrase fait rêver la nouvelle technologie comme celle qui va permettre aux travailleurs ou aux salariés de choisir leur mode de vie active.

La liberté de déplacement et d'organisation du temps de travail serait le meilleur atout pour ceux qui doivent se déplacer de très loin pour venir au bureau. "Chaque année, on annonce que le modèle est en passe de se généraliser. Mais rien n'avancait à cause d'un blocage législatif. Mentionné pour la première fois dans une directive européenne de 2002, le télétravail n'est reconnu en France que depuis la loi Warsmann de mars 2012 qui l'inscrit - enfin - dans le Code du travail (article L. 1222-9).

Avant, les salariés effectuaient une forme de «télétravail gris», soit du boulot à la maison autorisé par des cadres conciliants. Désormais, cette modalité est précisée dans le contrat de travail ou un avenant : nombre de jours détaillés, plages horaires, modalités de contrôle et matériel. Une vraie démarche de ressources humaines qui commence à se répandre. Pour preuve, 40% des entreprises du CAC 40 ont sauté le pas. Des PME dans l'informatique ou la communication, comme Amadeus, Econocom ou Gemalto, leur ont emboîté le pas."³⁹

38. P.191 Work in progrès : Nouveaux bureaux/nouveaux usages par François Bellanger, Edition du Pavillon de l'Arsenal, Novembre 2012.

39. http://www.liberation.fr/economie/2012/11/11/teletravail-home-a-tout-faire_859659

La manière d'utiliser l'espace et l'outil a changé. "Certains d'entre eux l'ont bien compris. Ils s'adaptent en se mettant à leur compte dans des "micro-entreprises". Les travailleurs indépendants sont maintenant en majorité dans le secteur des services dont la croissance s'avère la plus importante. Ils représentent 14% de la population active et ce taux tend à croître."⁴⁰

40. P.101 <http://ettighoffer.com/fr/livres/travail-21.pdf>

Ces statuts de profession libérale ou auto-entrepreneur, sont largement adoptés dans le domaine créatif, puisque peu sont embauchés dans ce domaine en tant que salarié.

" En Île-de-France, parmi les 363 000 travailleurs des industries créatives, 11,5% sont des travailleurs indépendants".⁴¹

La question du temps de travail reste toujours un critère qui permet de juger la capacité des travailleurs indépendants. Travailler sans bureau fixe sousmet à un environnement fortement concurrentiel, car aucune obligation contractuelle ne le lie avec un employeur, mais celui-ci devient un "client", cela implique donc une grande réactivité, rapidité d'exécution, qualité du service, compétitivité des tarifs.

Pour des raisons économiques, le partage de l'espace professionnel pour ceux qui ont profession libérale se fait de plus en plus. Le bureau et la vie professionnelle deviennent des espaces où se mêlent progressivement la diversité de chaque domaine. Il y a désormais d'autres façons qui compromettent l'idée de travailler dans une entreprise.

Chez soi ou ailleurs, le partage de bureau collectif, est de nos jours très à la mode. Le bureau devient un endroit pour partager les idées et l'espace.

41. P.201 Work in progrès : Nouveaux bureaux/nouveaux usages par François Bellanger, Edition du Pavillon de l'Arsenal, Novembre 2012.

“Parallèlement, si on travaille un peu partout, on fait aussi au bureau de plus en plus de choses qui n’ont rien à voir avec le travail. Via le Net notamment, on joue, on fait ses achats, on gère sa page Facebook... Cette réalité explique la pression croissante qui s’exerce pour que le bureau ressemble de moins en moins au bureau. (...) Elevée au numérique et à la connexion permanente, celles-ci ne comprennent pas qu’elles ne puissent pas <<tout faire quand elles veulent et où elles veulent>>”.⁴²

Actuellement le système cloud est très répandu dans le milieu de travail. “Nous assistons à l’émergence d’un nouvel environnement de travail : Le nuage (courrier électronique, bureautique, outil collaboratifs, applications métier)”.⁴³

L’accessibilité 24/24 et l’envoi des données par le flux internet, courrier électronique, Yousendit, Wetransfer et Google Drive devient une priorité. Les données envoyées par le flux internet réduisent le temps et le coût d’un transport physique.

Les contraintes autrefois subies de limite de temps et de l’espace de travail semblent de plus en plus floues. Les travailleurs créent leur espace, aménagent leurs horaires en organisant leur temps et activités. La vie professionnelle n’est plus séparée de la vie personnelle.

“ Aujourd’hui, on peut travailler où l’on veut, comme on veut, dans le TGV, à l’hôtel, chez soi...”⁴⁴

42. P.191 Work in progrès : Nouveaux bureaux/nouveaux usages par François Bellanger, Edition du Pavillon de l’Arsenal, Novembre 2012.

43. P.203 Work in progrès : Nouveaux bureaux/nouveaux usages par François Bellanger, Edition du Pavillon de l’Arsenal, Novembre 2012.

44. P.197 Work in progrès : Nouveaux bureaux/nouveaux usages par François Bellanger, Edition du Pavillon de l’Arsenal, Novembre 2012.

L’image du travail et des travailleurs change et peut se faire avec ou sans l’uniforme. Habituellement, le lieu déterminait le travail mais aujourd’hui la situation diffère. Dans un café nous pouvons voir des étudiants ou des employés faire une réunion grâce au Wifi.

L’exemple Anticafé « Nous sommes différents. Nous sommes tellement différents des autres que nous ne pouvons plus être simplement considérés comme un café. Nous sommes un anticafé : la manière de nommer un lieu de restauration inhabituel en Russie devient notre marque de fabrique : L’AntiCafé ».

Le concept est simple. Vous payez au temps, et nous vous proposons du café, du thé, des snacks à volonté et un Wifi à très haut débit. Un projecteur, une imprimante, un scanner et des jeux de société sont également à votre disposition. Nous voulons que vous vous sentiez comme chez vous. (...)

L’AntiCafé est un espace partagé idéal pour travailler et s’amuser. Ici, on se sent comme chez soi. Venez chez nous pour réfléchir à votre future start-up ou réviser vos examens, avancer sur un travail d’équipe ou trouver des gens motivés par votre projet, bavarder avec vos amis ou jouer aux jeux de société. Nous proposons des espaces séparés pour chacune de ces activités.(...) L’AntiCafé est l’endroit idéal pour se faire des contacts et trouver des gens comme vous.”⁴⁵

45. <http://anticafe.fr/about>

L'Anti Café est un exemple de café - espace de co-working et d'échanges en ville au concept simple, ludique et participatif. Beaucoup de lieux de coworking se propagent pour rendre service aux télétravailleurs.

VETEMENT EN NUAGE

Si le travail aujourd'hui n'a plus tellement besoin d'un lieu fixe pour certains métiers, et les free-lancers travaillent chez eux ou dans leur bureau personnel, ils sont alors plus libres de se vêtir comme bon leur semble en respectant certains codes vestimentaires de la vie active, mais priorisant sur leur confort personnel.

La présence de vêtement professionnel a perdu de son utilité. Les critères du travail à distance se jugent par le temps employé à chaque service, au tarif et à la qualité d'exécution.

Si de nos jours, le statut de vêtement de travail serait réservé pour ceux qui sont salariés ou qui pratiquent certains métiers spécifiques qui ont besoin d'être exercées sur place, le code vestimentaire n'est plus un critère qui garantit l'image professionnelle. "Et une bonne partie des jeunes qui travaillent aujourd'hui dans des open spaces portent des jeans avachis et des écouteurs. C'est la victoire de la côte Ouest et d'Apple contre la côte Est et IBM avec ses cadres en costard cravate".⁴⁶

Si l'avantage de la technologie et d'internet facilite l'accès à plus de liberté dans la vie des gens et l'idée de se fixer à un endroit précis pour travailler a de moins en moins de sens, le déplacement devient alors une partie

46. P.199 Work in progrès : Nouveaux bureaux/nouveaux usages par François Bellanger, Edition du Pavillon de l'Arsenal, Novembre 2012.

grandissante de la vie professionnelle pour certains métiers ainsi que la gestion du temps afin d'en profiter le maximum possible.

La question du vêtement se pose en rapport avec le temps et lieu. La limite et la barrière entre la vie personnelle et professionnelle étant de plus en plus floue et le mélange des horaires et de l'endroit de travail pose alors des problèmes d'un autre ordre avec ceux qui portent l'uniforme.

"Un tiers d'entre eux fait un peu de ménage et un quart prépare le dîner sur ses heures de boulot. Question présentation, le relâchement est à la mode : 25% des télétravailleurs traînent en pyjama quand 49% optent pour le duo jean - tee-shirt et se vautrent sur le canapé. Sacrés rebelles ces télétravailleurs... Il n'en faut pas plus pour que les managers aient l'impression d'être les dindons de la farce. «Si leurs collaborateurs sont moins productifs, cela leur retombera sur le dos, car leurs objectifs qualité ne changent pas», poursuit Matthieu Billette de Villemeur".⁴⁷

L'avatar ou l'image qui nous représente. Cela nous permet de réaliser et choisir son image qui sera présentée à autrui. L'image que nous nous choisissons nous-mêmes comme le vêtement. Il n'y a pas forcément de règles mais il existe des formes stéréotypées.

L'avatar est utilisé en tant qu'identité virtuelle décrivant le genre et la figure en général : cheveux courts ou longs, avec ou sans lunettes, gros ou mince, le style de vêtements.

47. http://www.liberation.fr/economie/2012/11/11/teletravail-home-a-tou-faire_859659

La photographie représentée est également à notre image. Notre portrait en portant le vêtement qui nous révèle, la pose ou le geste qui laisse transparaître un trait de caractère. Cette miniature en petit carré de notre profil est censée nous représenter de façon générale.

Le vêtement est porté pour présenter une bonne image. Le choix de la forme, de la couleur, et du style doit correspondre au corps, à la personnalité et surtout à l'image que nous voulons renvoyer aux autres.

La position du cadre, le ton (couleur) et la tenue dans une photo de profil compte énormément. La façon de briefer sur notre personnalité peut séduire des gens et les inciter à cliquer sans avoir lu les informations de profil.

DERRIERE L'ECRAN

Le télétravail est une organisation de la vie active sans bureau. Cela permet de se déplacer selon le temps personnel et son envie de s'installer à tel ou tel endroit. Le réseau internet est son outil principal. De nos jours, plusieurs options sont adoptées : domicile, télécentre, coworking, et nomade.

L'avantage du télétravail, premièrement est un emploi du temps géré selon son propre rythme personnel et professionnel. Le temps se gère selon ses priorités et ses contraintes de travail.

De jeunes parents actifs peuvent ainsi profiter de rester à domicile pour s'occuper des enfants tout en travaillant.

Quand au télécentre, c'est un lieu plus officiel pour des télétravailleurs, équipé d'infrastructures : Espace de travail bien séparé et partagé, de réseau internet, et aussi d'une ambiance plus studieuse.

Le Coworking, est un endroit plus urbain mis au service des clients pour consommer et se réunir avec un équipe ou des camarades. Il y est proposé de louer le lieu, par heure, par jour, semaine ou mois. L'accès est pratique pour des travailleurs en ville, surtout dans la capitale. Chaque endroit est organisé pour être au service d'une bonne concentration et inspiration pendant des heures de travail. La "target group" est plutôt composée de free-lances qui sont jeunes et qui sont, éventuellement polyvalent.

Pour les nomades, dans ce cas de figure, ces travailleurs effectuent leur travail pendant le déplacement, le temps d'attente dans les transports en commun ou privé : voiture, taxi, métro, café, hôtel et bateau etc.

À Paris, le système du coworking est devenu progressivement populaire. La difficulté à trouver un espace et le coût du loyer sont souvent une grosse contrainte. Ce service permet aux jeunes actifs de rencontrer et partager l'espace et le temps de travail avec d'autres personnes qui auront peut-être des compétences complémentaires. Ce phénomène permet de partager avis et façons de travailler voire même de rencontrer de nouveaux futurs collaborateurs.

Au XXI^e siècle en France, l'augmentation du chômage n'a cessé de progresser depuis plusieurs années. Les jeunes diplômés sans emploi qui sont quasi tous polyvalents, profitent de ce moment pour construire leur propre expérience professionnelle en utilisant le statut de profession libérale et ainsi son pourcentage en France augmente.

Ils n'ont pas le souci du lieu pour effectuer leur travail par contre leur image "en nuage" sans statut ou métier fixe doit être changée et mise à jour. Des connections et relations "d'amitiés" grâce au networking, aide une partie d'entre eux à trouver un travail ou des clients. En revanche pour aller plus loin et arriver à leurs fins, le réseau domestique n'est pas suffisant, et ils se doivent de maîtriser les différents outils de l'auto-promotion.

3

IMAGE

Application et Temps

L'arrivée de l'informatique et d'internet a changé les modes de vie et les horaires de la vie professionnelle. Le travail prend un tiers d'une journée, 7- 8 heures de travail par jour. L'informatique aide à gagner plus de temps. Depuis la révolution industrielle, tout le monde est plus attentif à l'organisation du temps. L'usine et la machine font naître un nouveau mode de travail. Les hommes sont plus habitués et intègrent la technologie dans leur vie quotidienne, privée et active. Ils ne peuvent presque plus vivre sans.

L'informatique a intégré le même statut que la machine au XIXème siècle. Cet outil remplace certaines opérations que les hommes ne peuvent pas effectuer si précisément et si rapidement. L'internet est également un outil ou un moyen qui facilite et améliore encore une fois, la vie de tout le monde. Beaucoup d'appareils électroniques et numériques sont développés pour faciliter la communication à distance et en temps réel.

L'ordinateur portable est, de nos jours, l'outil numérique le plus pratique et le plus courant. "Depuis que Apple a sorti l'iPhone en "2007"⁴⁷ le comportement des consommateurs a progressivement changé ; il y a de plus en plus, d'applications pour iPhone et le réseau internet s'améliore pour répondre aux besoins des utilisateurs." L'ordinateur portable est également un outil essentiel qui permet aux hommes de profiter librement de leur temps.

47. <http://fr.wikipedia.org/wiki/IPhone>

VIE PORTABLE

L'évolution technologique met l'accent sur la facilité et la mobilité. Des objets sont créés pour répondre à ce besoin et la technologie accélère le rythme de vie. Afin d'être à l'heure, des individus ont besoin d'outils pour les aider. Des moyens comme les logiciels et applications pour Smartphone sont donc développés pour servir à cette cause.

La plupart des objets technologiques sont fabriqués pour qu'ils soient portables à tout moment: l'ordinateur, le téléphone, l'appareil photo, la caméra, le projecteur, la télévision, le disque dur, la clé USB, les enceintes, le lecteur mp3, l'instrument musical, et aussi le livre.

Le prix dépend de la taille, des compétences et des capacités techniques de ces objets. Cela est un critère essentiel aussi bien que son design et son ergonomie adaptée à l'usage. Ainsi, les consommateurs prennent plus de temps pour comparer, tester et se renseigner sur le produit afin d'optimiser au maximum leur achat. Car nous allons vivre, dormir, manger et vieillir avec ce mode de vie technologique ; avec le confort et l'assistance de tous les appareils numériques notre corps et nos capacités physiques s'affaiblissent. Sans le wifi ou la 3G nous perdons facilement nos sens directionnels, notre instinct, notre mémoire. Puisque tout est en nuage.

En revanche, l'ignorance de la technologie et des réseaux sociaux par exemple, peut nous faire passer à côté d'informations et d'opportunités qui ne se seraient pas présentées dans la vie déconnectée et nous isoler d'une société hyperactive.

Le téléphone portable est un outil important pour la communication et aussi le symbole d'un certain statut et d'une attitude. L'iPhone, le smart phone d'Apple, est un téléphone portable qui cumule toutes les options, appareil photo, album de photos, cahier, horloge, calendrier, météo, GPS, boîte de réception, radio, lecture mp3, télévision, calculette, jeux, etc...

Le All in one, est le concept des objets contemporains. Tout mettre ensemble pour pouvoir tout faire, être à l'aise et prompt à bouger. Cela reflète le nouveau comportement et le mode de vie professionnelle et personnelle. Plus les gens peuvent tout faire avec un seul objet, moins la frontière entre l'usage et l'esthétique est évidente. Les sites de réseaux sociaux comme Facebook, Twitter, Instagram, LinkedIn, tumblr, stumbleupon et Google+ doivent répondre au maximum aux besoins de tout voir et d'être au courant de tout immédiatement. Des icônes pour chaque site sont mis en avant et massivement adoptés afin de partager, commenter, aimer et localiser les informations ou les contenus.

L'appareil photo est aussi un outil qui s'est développé, influence et inspire la captation des moments de la vie: les paysages, les gens, les objets, tout nous inspire.

L'envie de garder et de raconter ses expériences à quelqu'un devient très facile grâce à la technologie qui nous accompagne partout. Il devient également un moyen immédiat de diffuser et de transmettre un message dans un langage universel.

BUREAU EN NUAGE

Sans bureau fixe et officiel, le déplacement se fait de plus en plus fréquent, le vêtement comme moyen de communication et d'unification d'une identité collective, est de moins en moins utilisé dans ce but. Le vêtement est porté pour exprimer sa personnalité, pour représenter l'image que nous souhaitons renvoyer à autrui.

Les jeunes actifs sont de plus en plus polyactif afin de gagner plus d'expériences variées dans plusieurs domaines. Le changement de travail, le plus souvent, ne renvoie plus une mauvaise image. Car cela prouve à la fois sa compétence, son intérêt de se développer et l'envie d'élargir son réseau de relations professionnelles. Le moyen actuel le plus rapide et le plus efficace de se faire représenter est de passer par les réseaux sociaux. C'est le système qui nous permet de nous autopromouvoir et de communiquer en temps réel.

Le comportement de consommation de temps passé à la mise à jour de son propre profil insiste sur l'existence de l'individu. L'identité virtuelle devient de plus en plus importante, comme une autre dimension de la vie.

SE VETIR EN LIGNE

Le vêtement au XXI^{ème} siècle est toujours un symbole d'identité réel, et sert également d'apparat pour le contenu de l'identité virtuelle. Les individus s'expriment par le style de leur vêtement. Ils sélectionnent et postent des images et des références qui leur plaisent pour montrer leur goût et leurs affinités.

Quant à l'existence des vêtements dans le monde réel, elle est épaulée par le monde virtuel pour sa consommation et sa promotion grâce à des moyens de communication visuelle variés.

Parallèlement, la production industrielle externalisée dans des pays comme en Chine, en Inde, en Espagne et au Vietnam, réduit les coûts et également les délais de l'envoi de produits.

Pour vendre des vêtements, les marques doivent désormais adopter une stratégie de vente et de communication visuelle en ligne.

Le moyen de vendre des produits n'est plus seulement de montrer de belles photos de produits finis. Puisque les consommateurs sont plus renseignés sur internet et ont plus de critères qui leur permettent de juger du prix, du concept, de la compétitivité et de la qualité des marques.

Actuellement, le prix des vêtements de grande consommation est de moins en moins cher, conséquence des nouvelles façon de fabriquer.

Les moyens mis à disposition pour acheter des produits en ligne sont populaires et connus pour trouver tout types de produits exceptionnels, nouveaux et différents.

Plus le moyen d'accès à l'achat en ligne et le service de livraison sont accessibles au niveau du prix et du délai, plus la vente en ligne devient populaire particulièrement pour ceux qui cherchent des produits qui n'existent pas localement.

Concernant les produits haut de gamme, leurs clients vont investir plus pour les collectionner et pour les utiliser comme des objets de valorisation sociale. Ils sont bien au courant de leur valeur et de la distinction entre un produit artisanal et industriel.

Quant aux jeunes marques, internet leur offre un espace de visibilité, de vente et de promotion à prix réduit ainsi que l'opportunité de s'exprimer envers leurs clients de façon directe.

Il existera toujours une différence entre un achat direct et une visite virtuelle, mais puisque le rythme et la façon de consommer et de vivre ont changés, très peu de gens peuvent désormais éviter la relation avec internet.

Désormais l'image mise en abîme de l'individu portant des vêtements captés et partagés sur le flux internet, devient un moyen de prouver son existence. Cela revient au cycle de l'image d'identité réelle à celle virtuelle.

SEPARATION DE LA VIE ACTIVE ET PRIVEE

L'identité virtuelle à travers les réseaux sociaux est basée sur des expériences de la vie quotidienne et de son environnement. La manière de séparer les différentes informations n'est pas tout à fait évidente.

Le site LinkedIn répond à des besoins et cible ses groupes d'utilisateurs. LinkedIn propose un espace en ligne pour la communauté active qui est ouverte à tous les statuts, fonctions, métiers et pays. L'accès se fait sous 3 formes de visibilité comme Le phare, le post-it et La lancina magica. Le profil de LinkedIn demande des informations personnelles et professionnelles en précisant sur le parcours, les acquisitions d'expériences, les projets, les compétences et expertises, la formation, les distinctions et autres informations supplémentaires sont affichées comme le groupe d'appartenance, les relations, etc...

Dans chaque groupe, l'utilisateur peut actualiser des activités et des événements relatifs à sa communauté. Cette partie permet également aux autres utilisateurs d'aimer, de commenter et de partager leurs feeds. L'habitude d'utiliser ce type de fonctionnement comme Facebook permet de comprendre et de séparer les fonctions de Facebook et LinkedIn de façon plus pertinente. Facebook encourage et entraîne les internautes à voir presque tous les événements et actualités de ses relations et à partager des informations. Partager et de donner son avis sur un sujet donné rapproche les gens.

Les gens sont de plus en plus libres, mais ils se jugent par des critères de plus en plus définits. La vie et l'identité sont plus formatées et cadrées. La réalité est une base pour l'identité virtuelle qui crée une influence et la partage. La "personnalisation" est proposée et mise à disposition par l'utilisation de thèmes de mise en page et de couleurs qui sont pré-définits, la manière de présenter les contenus a ses règles et respecte une certaine composition communément adoptée pour offrir à voir des identités de plus en plus stéréotypées.

IDENTITE REELLE EN VIRTUELLE NOM (Site Officiel)

Le “nom” définit au premier degré, employé dans notre identité réelle et officielle ou bien une carte de visite. Il est utilisé pour appeler et identifier un individu, un groupe ou une entreprise. Nous pouvons deviner la nationalité ou l’origine par le nom.

Dans cette partie, nous emploierons le concept de “nom de famille” dans l’identité virtuelle, pour illustrer l’utilisation des sites internet et des différentes plateformes dans le but promouvoir officiellement son nom, sa marque, son groupe.

Le “nom” dans l’identité virtuelle est comparable à un mur pour filtrer et protéger l’entrée vers la partie intime.

Le Site internet est utilisé en tant que page de présentation officielle. Les contenus : texte, Image ou multimédia, sont créés pour présenter et introduire le travail et l’individu qui les réalise. Telle une vitrine, le caractère du site internet était très statique et fixe. Il n’y avait pas de commentaires ou d’interactions, mais aujourd’hui il y en a. Les avis personnels des individus qui regardent ou suivent l’actualité compte et sont montrés. La relation avec les internautes tend vers plus de transparence.

De plus en plus de sites sont des “prêt à construire” et offre à l’utilisateur un back office afin de l’administrer et de visionner les statistiques de performance et de fréquentation.

Cargo collective et NOWNESS par LVMH.

À propos de Cargo, le commentaire est également permis puisque c’est un site qui a mis à disposition des thèmes prêts à être employés et à personnaliser selon sa compétence technique. Les contenus sont publiés de façon plus systématique et bien organisés. La liberté d’aggrémenter et de changer des éléments : typographie, couleur, sujet, mise en page, taille de photos etc. est complètement ouverte. L’avis du visiteur est représenté par du texte (propos), et la photo de profil est facultative.

Cependant la distance et la manière de se présenter ne sont pas pareilles et le langage employé pour communiquer est moins familial que celui des sites des réseaux sociaux.

Il y a également les liens pour consulter et publier ces contenus sur les réseaux sociaux comme Facebook, Twitter, Instagram, Tumblr, Pinterest, YouTube, For-square, RSS feeds etc. C’est une ouverture vers une approche plus intime et amicale. Sur les réseaux sociaux, les mises à jour ou making of sont présentés plutôt en plate-forme.

PLATEFORME

“Nowness” est une plate-forme de culture en ligne sur la narration numérique, qui a débuté avec un contenu quotidien exclusif. Il se positionne comme un commissaire d’exposition ou sélectionneur de culture et d’esthétique numérique pour les curieux.

Il est une référence pour les médias, les créatifs et les professionnels de l’image et du secteur de la mode, il regroupe une communauté créative engagée à la découverte et à la mise en valeur d’un travail exceptionnel, en collaboration avec des artistes.

Nowness est un bon exemple de plate-forme qui regroupe des contenus pour créer un site qui couvre médiatiquement et produit un médium audiovisuel et texte sur 9 canaux différents “(...) de la musique à la gastronomie, de la mode, de l’art et du design, nos programmations vidéos sont originales, des séries innovantes et de nouveaux partenariats avec des marques de luxe et des jeunes talents les plus brillants de l’industrie et des héros les plus influents. Depuis leur lancement en 2010, Nowness a créé plus de 1.200 expériences de culture haut de gamme en ligne”⁴⁸

Le principe de NOWNESS propose une action similaire aux réseaux sociaux sous forme de site internet qui met à jour ses contenus sélectionnés chaque jour. La croissance de la visibilité de ce site est due au concept de 9 canaux créés et utilisés par de jeunes talents et articulés via le site qui correspond au thème “d’immédiatité” ou NOWNESS en anglais.

48. et 49 <http://www.nowness.com/about> (traduit en Français par google translate)

En classant les sujets les plus contemporains de façon chronologique, il constitue une base de données des plus variées. Et pour diffuser une nouvelle vision qui vise à alimenter les médias créatifs envers le public chinois, NOWNESS a proposé une version chinoise de son site et en collabore avec des projets culturels avec des artistes locaux en Chine : la musique et la mode etc.

Les internautes peuvent également commenter, aimer et partager tous les contenus vers les réseaux sociaux, et une autre option proposée est “CONVERSATION” qui s’ouvre à toutes les idées et à tous les dialogues entre les membres.

Cette façade culturelle et créative utilise la différence dans la manière de communiquer et de dialoguer avec ses contributeurs et ses internautes.

Nous pouvons remarquer 3 formes de communication générales en image : vidéo et photographie, son ou musique, et texte. NOWNESS possède également ses propres comptes de réseaux sociaux pour s’articuler distinctivement sur plusieurs médiums.

Twitter : <https://twitter.com/NOWNESS>

Est pour annoncer un teaser et pour reporter sur chaque projet : nom du projet et des collaborateurs.

Facebook : <https://www.facebook.com/nowness>

Est utilisé comme plate-forme pour télécharger des photos et publier les making of ou quelques vidéos récentes avec des contenus qui relatent le résultat en image et texte et permet également les commentaires des membres ou des fans.

YouTube : <http://www.youtube.com/user/nowness>

Est une plate-forme de vidéo qui est utilisée comme un stock ou une librairie de contenus audiovisuels.

Tumblr : <http://nowness.tumblr.com>, est un blog qui conserve des images sur lequel il est permis aux internautes de commenter par des posts : photos et vidéos. Le système de tumblr affiche les contenus chronologiquement, sans modification de l'ordre des posts.

Foursquare : <https://foursquare.com/nowness>, est le moyen de se localiser et annonce son positionnement dans chaque déplacement.

Pinterest : <http://pinterest.com/nowness>, organise leur photos selon les 9 catégories définies sur le site. Les internautes peuvent visionner et épingler les photos qu'ils aiment bien.

Instagram : <http://web.stagram.com/n/nowness>,

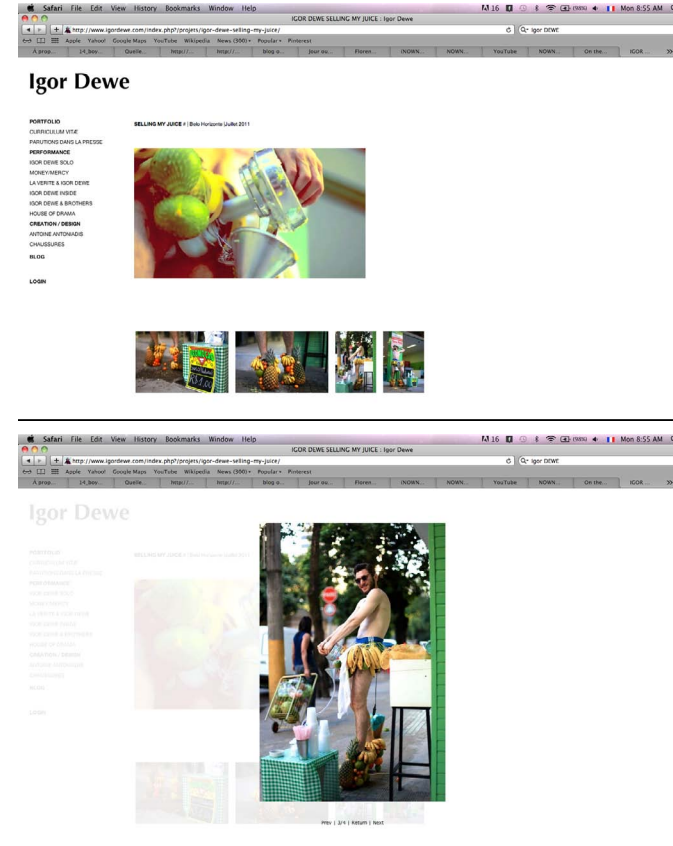
Publie des contenus photos instantanément, en mettant l'accent sur le temps réel, Il y a des photos prises via le téléphone portable et des photos des œuvres, l'avantage de l'option web.stagram est que les internautes peuvent visionner plusieurs tailles de photo, les commenter et les partager.

Les comptes de réseaux sociaux sont faits pour maintenir un dynamisme par une actualisation permanente et pour rester accessible à tout le monde. Le site reste la source pour y trouver les contenus les plus officiels et ensuite, les réseaux sociaux décrivent et entretiennent l'univers autour.

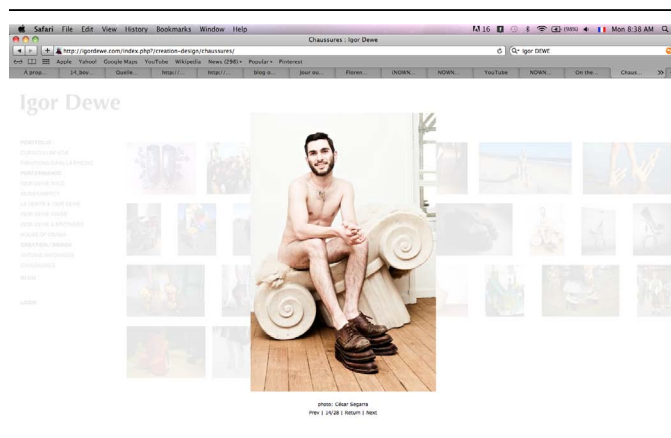
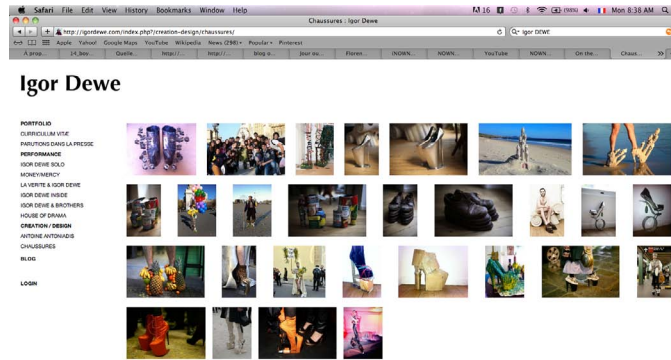
INDIVIDUEL

Igor DEWE, artiste et designer, se représente lui-même par le biais de son site internet. Il met en avant son côté polyvalent dans le domaine du design et de l'art en tant que performeur. Ses deux métiers sont représentés différemment.

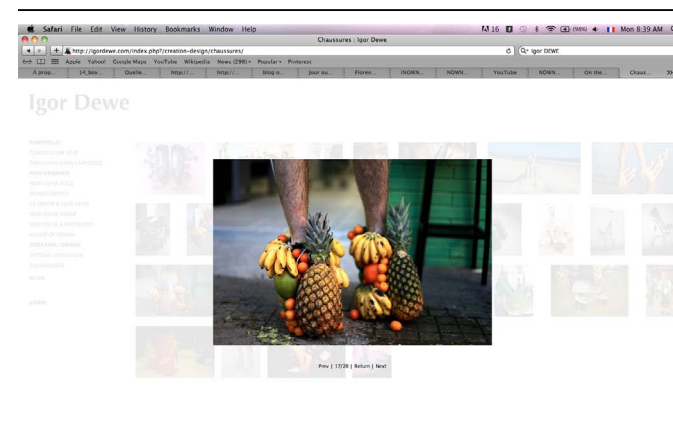
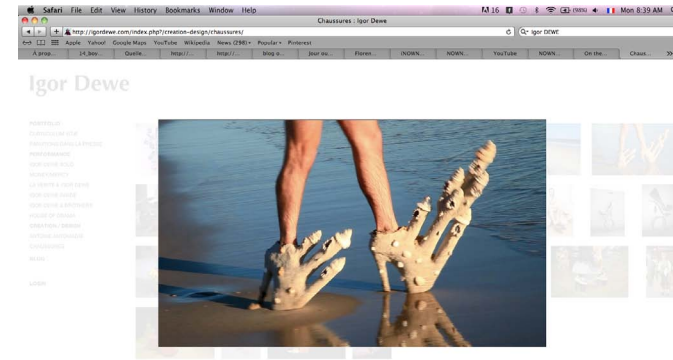
En tant que designer, il crée et pose pour ses produits, chaussures. Elles sont tellement uniques et extravagantes que DEWE n'a pas besoin de les prendre en photos de façon conventionnelle. Par contre, il s'exprime différemment en se mettant lui-même en scène portant ses produits. Dans certaines de ses performances, le vêtement joue un rôle mais il n'a pas plus de caractère de DEWE. Nous voyons que c'est son vêtement de travail.



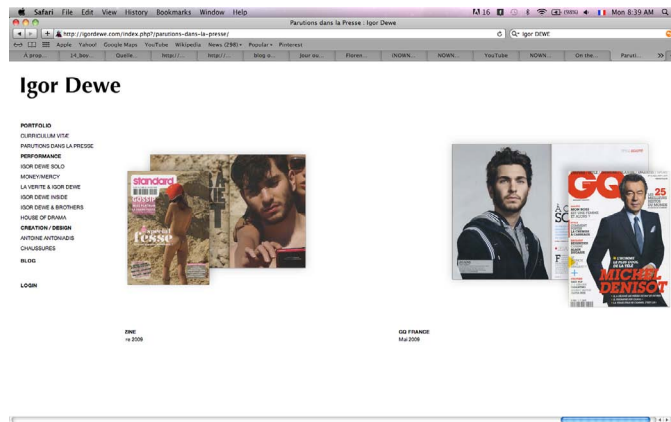
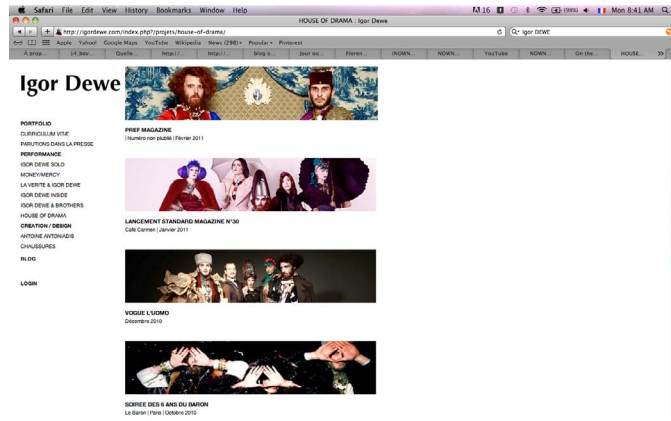
Exemple de SELLING MY JUICE # | Belo Horizonte | Juillet 2011 (photos)
 Cette performance montre ses métiers (designer et performeur) de manière très provocante pour défier la réaction des participants. La "petite" tenue, un short et un appareil presseur de jus de fruit sont utilisés comme des attributs lui permettant d'incarner un personnage et que celui-ci, soit par l'utilisation de référents culturels communs, tout de suite reconnu par le public.



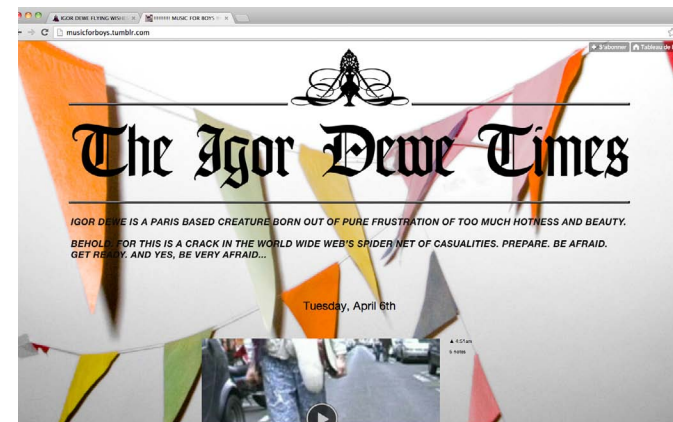
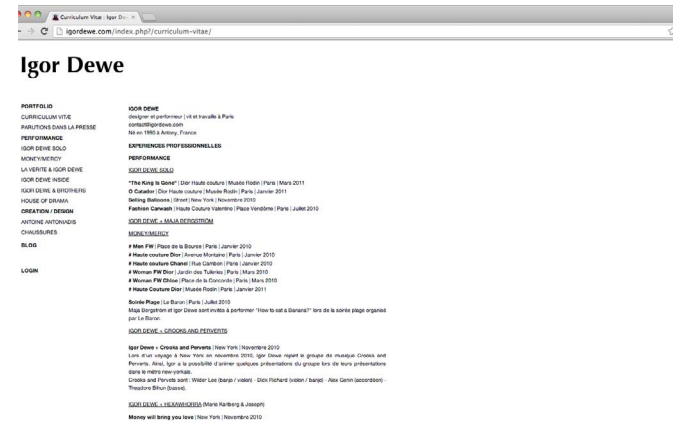
Des chaussures qu'il a produit (en haut)
et son portrait avec ses chaussures en cuir (en bas)
Capture d'écran



Photos de ses chaussures
Capture d'écran



La liste des performances sur son site (en haut)
et la parution de presse ; magazine Standard et GQ (en bas)
Capture d'écran



Son CV et son blog
Capture d'écran

PRENOM (LinkedIn / Facebook / Twitter / Soundcloud)

Dans cette partie, nous emploierons le concept de “Prénom” dans l’identité virtuelle, pour illustrer l’utilisation des réseaux sociaux dans un but parallèle à celui du “Nom de famille” précédemment abordé.

Le prénom par rapport à l’identité virtuelle, est une façade ouverte qui montre les actualités mi-officielles, mi-amicales. Cela permet de dialoguer et rester en contact permanent avec des camarades, des clients et des fans etc.

LinkedIn est une plate-forme professionnelle qui crée et relie un réseau de contacts sélectionné par l’utilisateur et ajouté par courrier électronique.

Egalement cette plate-forme s’intéresse au “comment” et si “vraiment” ces utilisateurs se connaissent entre eux avant qu’ils n’échangent leurs courriers électroniques par le biais d’une “remarque” pour faire connaissance. Puisqu’il s’agit de relations professionnelles visibles de tous, le résultat permet aux utilisateurs de conserver également une partie privée non visible du public et de vérifier la demande d’ajout. Ce système permet de paramétrer un caractère privé des contenus comme les correspondances, ou l’affichage de membres qui ont consulté le profil pour que le propriétaire du compte soit au courant.

LinkedIn permet aux gens d’acquérir et de lier de nouvelles relations par exemple dans le même domaine ou

métier, en illustrant graphiquement ces corrélations.

Le thème de la mise en page est unique, par contre, tous les utilisateurs sont libres de se présenter comme ils le souhaitent. Il y a plusieurs façons d’habiller son profil LinkedIn.

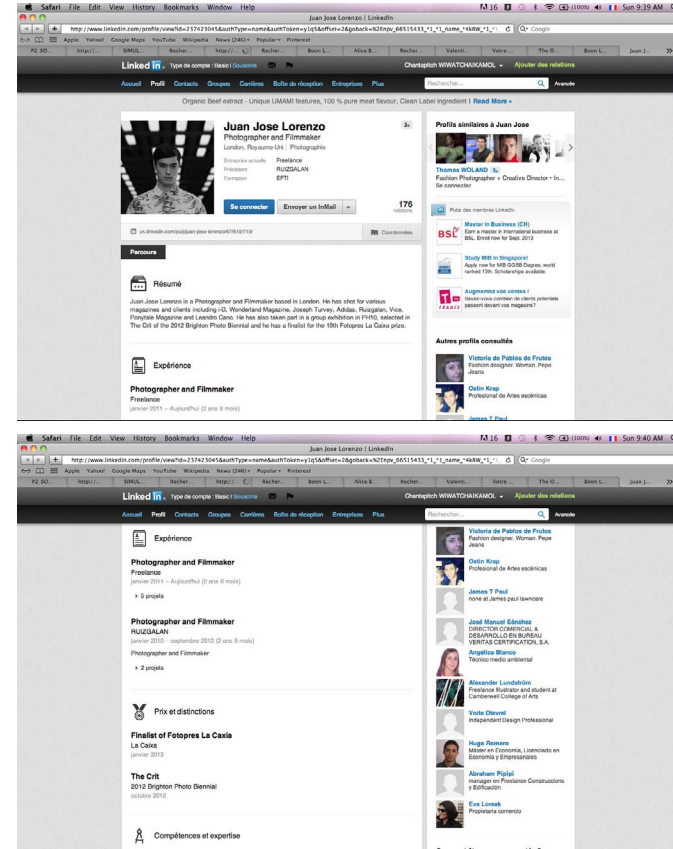
Distinction de communication entre texte et image. Commençons par la photo de profil téléchargée pour présenter son image professionnelle. C’est une couverture minuscule qui différencie et permet de donner un aperçu sur la personne et sa personnalité par la couleur, le cadre, et la pose de portrait. Le travail sur l’image de soi montre une volonté de rapprochement par le style de chaque individu. Même s’ils ont le même métier, la façon et la distance avec laquelle ils se présentent à travers le médium numérique va les différencier.

La présentation par le texte peut également varier, ainsi dans la manière et le langage utilisé pour communiquer, organiser les informations, rédiger le CV et mettre en avant ses compétences professionnelles.

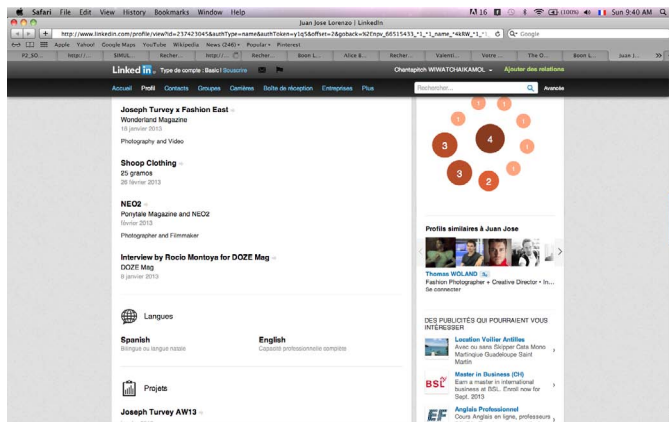
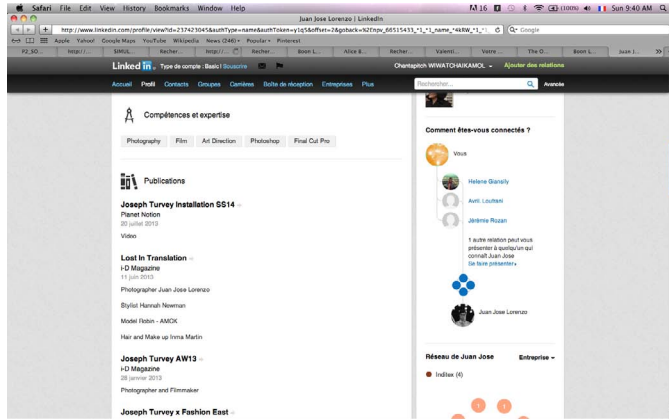
L’avantage pour les membres de LinkedIn est le mode de recommandation qui est faite par d’autres membres, ce qui confirme une relation professionnelle ou personnelle dans la réalité.

Ce n’est pas seulement CV en ligne mais c’est une façade professionnelle et un moteur de recherche de relations. Les réseaux sociaux en nuage n’ont pas de

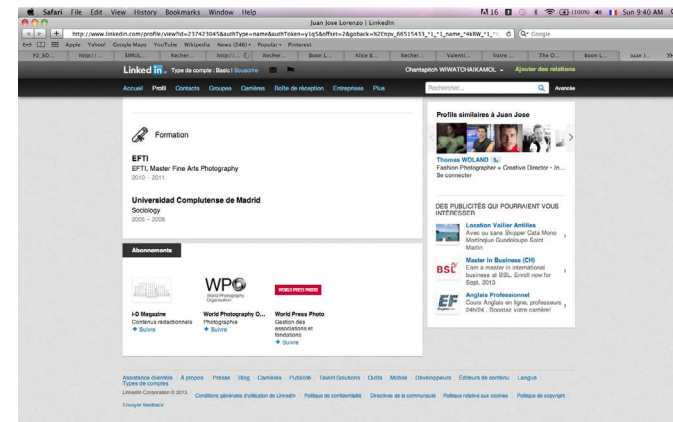
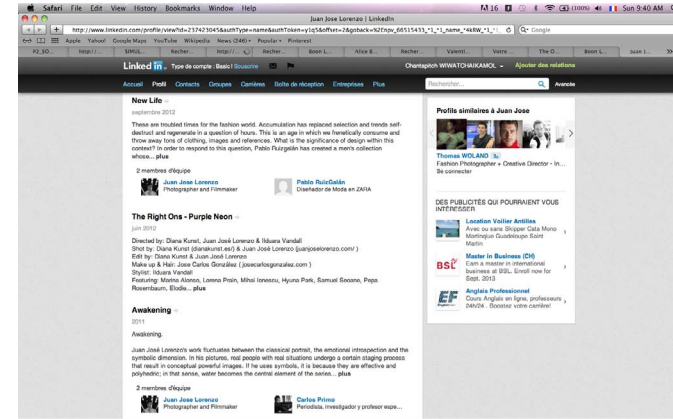
limitation de frontières. L'occasion de trouver de bons critères pour collaborer et travailler avec de nouvelles personnes est possible.



Le profile Juan-Jose Lorenzo, freelance en photographie et cinéma, travaille à Laondres. Son photo profil représente l'ambiance de mode. Vu par le cadre, la couleur ; noir et blanc et le style de vêtement.
Capture d'écran



Son profil représente classiquement ses expériences et les relations professionnelles. Le graphique relie l'interaction en commun de compte visiteur et son compte (en haut) Capture d'écran



Capture d'écran

Facebook

Facebook présente deux principales données qui vont ensemble à la fois, il montre la popularité par la quantification des ajouts de page collectés et un espace de communication plus officiel par des informations de profil publiées. Son intérêt est le networking, il permet aux utilisateurs de se connecter par affinités ou connaissance et d'offrir un espace d'auto-promotion et d'interaction pour entretenir ces relations.

Facebook touche tous les publics pour une utilisation qui va du personnel au professionnel. Les utilisateurs des comptes sont aussi bien des particuliers que des entreprises, des étudiants, des musiciens, des marques, des boîtes de production, des magazines en ligne, etc.. Et touche tous les domaines : Musique, design, art contemporain, architecture, mode, cuisine, librairie, cinéma et école, etc.,...

M/M Paris — <https://www.facebook.com/mmparis> (Designer)
 Sandqvist — <https://www.facebook.com/Sandqvist.Bags> (Produit : sac)
 Nasha Laboratoire — <https://www.facebook.com/Labnasha> (Produit : sac)
 Andrea Crews — <https://www.facebook.com/pages/Andrea-Crews> (Mode)
 Etudes Studio — <https://www.facebook.com/etudesstudio> (Mode)
 Konbini — <https://www.facebook.com/Konbini> (Magazine en ligne)
 Bullett Magazine — www.facebook.com/BULLETT.Magazine (Magazine en ligne)
 Kick the Machine — <https://www.facebook.com/kickthemachine> (Production)
 Frenzy Paris — <https://www.facebook.com/pages/Frenzy-Paris> (Production)
 0fr — <https://www.facebook.com/pages/0fr> (Librairie)
 MK2 — <https://www.facebook.com/MK2cinema> (Salle de Cinéma)
 Para One — <https://www.facebook.com/paraoneofficial> (Musicien)
 Marble — <https://www.facebook.com/MarbleMusic> (Maison de disque)
 Ensci — <https://www.facebook.com/pages/ENSCI/> (Ecole)

Puisque la communication au XXIème siècle met l'accent sur le partage des flux d'informations pour se présenter et confirmer en ligne son existence par ses activités.

Le temps réel est utilisé pour produire ou animer sa page par sa créativité.

“J’aime”, cette option permet de déclarer l'intérêt à une page. Il y a également des options plus précises dans ce j'aime : Recevoir des notifications / Afficher dedans le fil d'actualité / Paramètres : Voir quelle mises à jour, Toutes les mises à jour, La plupart des mises à jour, Important uniquement. / Ajouter aux listes d'intérêt / Je n'aime plus.

Toutes ces options sont précisées pour être pertinentes et convenir au niveau d'intérêt.

Cela nous permet de gérer la priorité des informations qui nous servent et qui sont considérées comme intéressantes. Pour également ne pas recevoir trop d'informations inutiles.

Le fil d'actualités contient des contenus comme statuts, textes, et photos de nos relations qui attirent et déclarent tout simplement ce qui se passe du côté des personnes qui gèrent cette page. Être suivi est un phénomène qui déclare le niveau de popularité de l'existence de chaque utilisateur.

Etre actif n'est plus seulement utilisé dans le mode de vie active mais aussi dans la vie privée et cela exprime un mode de vie général très dynamique : professionnelle et personnelle. Cela donne envie de se rapprocher et de continuer à suivre des activités dans sa vie comme la télé-réalité et le journal.

Par rapport au site internet, la page Facebook est interactive et permet de sélectionner et partager des contenus par des abonnements pour avoir plus de visibilité. Contrairement au site internet qui n'affiche seulement que des contenus internes.

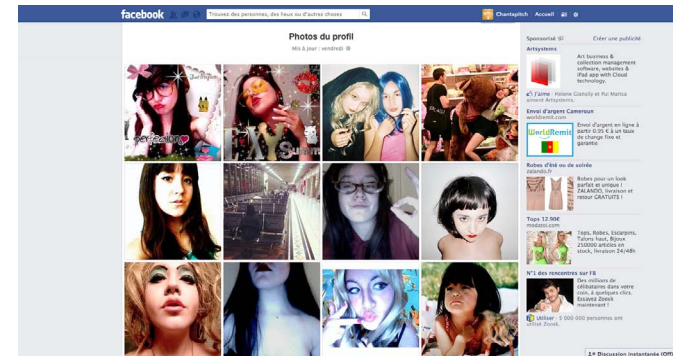
La discussion instantanée ou le chat est le moyen le plus pratique qui diminue la distance et la barrière pour accéder à certains utilisateurs. Tel le téléphone, le chat présente une manière plus instantanée et directe pour s'exprimer avec des options ludiques: texte, images, émoticônes et autocollants numériques (influencé par le chat Whats'app et Line les applications de Smartphone). Le dialogue dans le chat est plus amical et non officiel.

Facebook de Tiffany : <https://www.facebook.com/tiffany.bouelle>

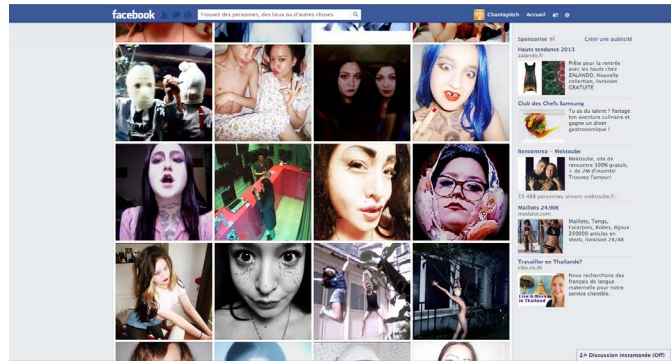
Tiffany BOUELLE, jeune styliste et pâtissière française possède un compte personnel sur Facebook. Elle a décidé volontairement de se présenter d'une autre manière, plus extravagante et étrange. BOUELLE se prend en portrait par la machine photomaton et par photo booth de son ordinateur portable. Nous voyons une évolution de son personnage virtuel qui se développe progressivement sur son album de profil sur Facebook. En réalité, elle s'habille et travaille normalement comme d'autres jeunes filles, par contre, elle veut créer un personnage en empruntant son corps et son visage pour exprimer la pose et incarner une autre qui semble opposé à son identité première. Le vêtement chez BOUELLE sert à incarner son identité virtuelle et joue en tant qu'accessoire mais c'est surtout un travail sur l'expression de son visage et le cadrage. BOUELLE habille son identité virtuelle par son corps, sa pose, son maquillage et sa coiffure, l'expression de son visage, les couleurs et la composition du cadre. Tous ces éléments sont parlants et essaient de capter notre attention.

L'écart entre l'identité réelle et virtuelle de BOUELLE se fait par le jeu que lui permet ce média. Son compte personnel virtuel lui permet d'incarner d'autres identités que la réalité contraint. Elle ajoute ses amis et les personnes avec qui elle travaille sur le même compte. Il n'y a pas de filtre, aucun album.

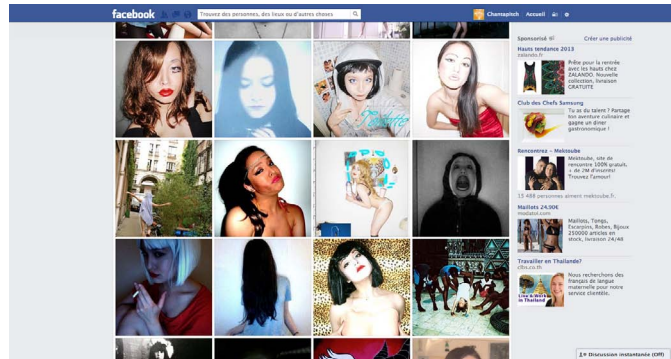
Son identité virtuelle représente ses idées créatives et extravagantes sur la manière d'interpréter un personnage en photo portrait. Le message existe bien évidemment et il est réfléchi avant la prise de vue. Elle travaille sur le cadrage et sur son apparence. Après, ce sont les internautes ou ses amis sur Facebook qui interprètent selon la relation, amicale ou professionnelle.



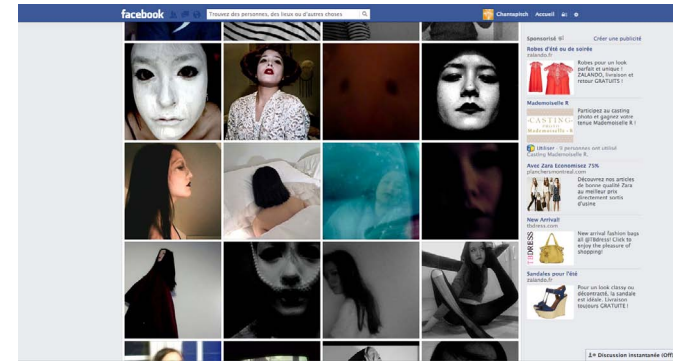
Compte de Facebook de Tiffany BOUELLE : Album photos de profil
(L'ordre d'images est mis en page par les plus récentes)
Capture d'écran



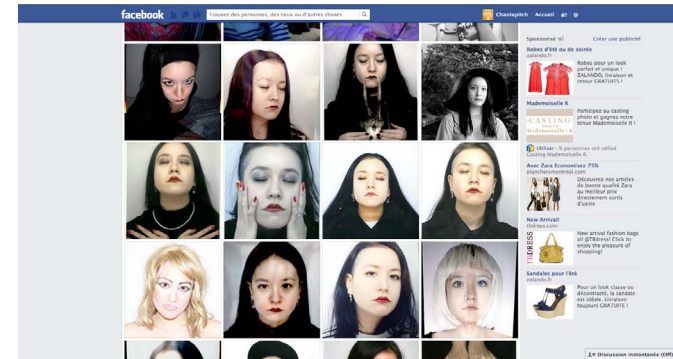
Compte de Facebook de Tiffany BOUELLE : Album photos de profil (L'ordre d'aimges est mis en page par les plus récentes) Capture d'écran



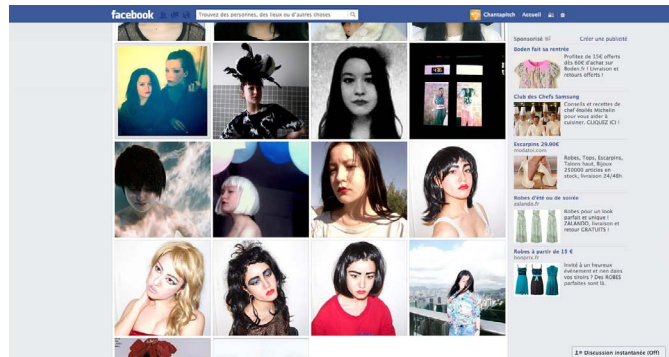
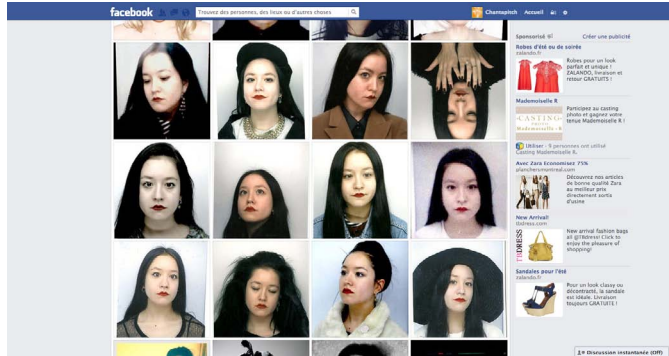
Compte de Facebook de Tiffany BOUELLE : Album photos de profil (L'ordre d'aimges est mis en page par les plus récentes) Capture d'écran



Compte de Facebook de Tiffany BOUELLE : Album photos de profil (L'ordre d'aimges est mis en page par les plus récentes) Capture d'écran



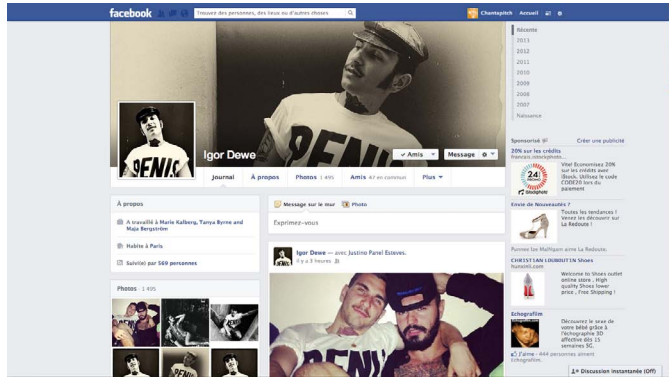
Compte de Facebook de Tiffany BOUELLE : Album photos de profil (L'ordre d'aimges est mis en page par les plus récentes) Capture d'écran



Compte de Facebook de Tiffany BOUELLE : Album photos de profil
 (L'ordre d'images est mis en page par les plus récentes)
 Capture d'écran

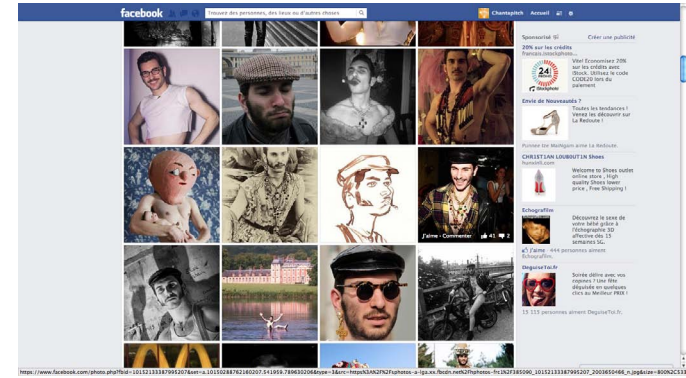
Igor DEWE est un designer de chaussures et performeur professionnel. Son Facebook contient également des contacts personnels et professionnels. Ses amis sur Facebook peuvent consulter ses photos et voir son apparence. Il n'a pas non plus filtré ou interdit ses albums à certains groupes d'amis, après avoir été ajouté, ils peuvent consulter tous ses contenus. <https://www.facebook.com/igor.dewe>

DEWE est différent de BOUELLE puisqu'il est extravagant également dans la réalité et dans sa vie personnelle. Il dévoile sa vraie personnalité en la mélangeant avec celle de son métier. Cette frontière invisible entre la vie personnelle et professionnelle de DEWE est le temps où il s'exprime et où il travaille.

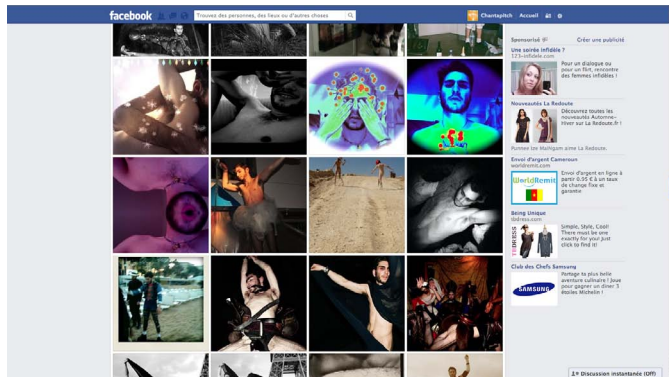
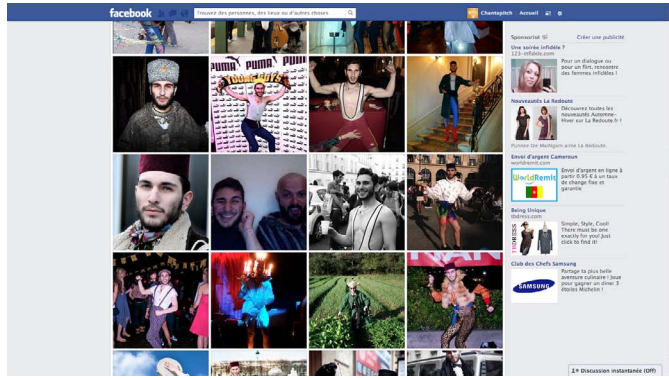


Compte de Facebook de Igor DEWE : Album photos de profil
 (L'ordre d'images est mis en page par les plus récentes)
 Capture d'écran

53.<https://www.facebook.com/igor.dewe>



Compte de Facebook de Igor DEWE : Album photos de profil
 (L'ordre d'images est mis en page par les plus récentes)
 Capture d'écran



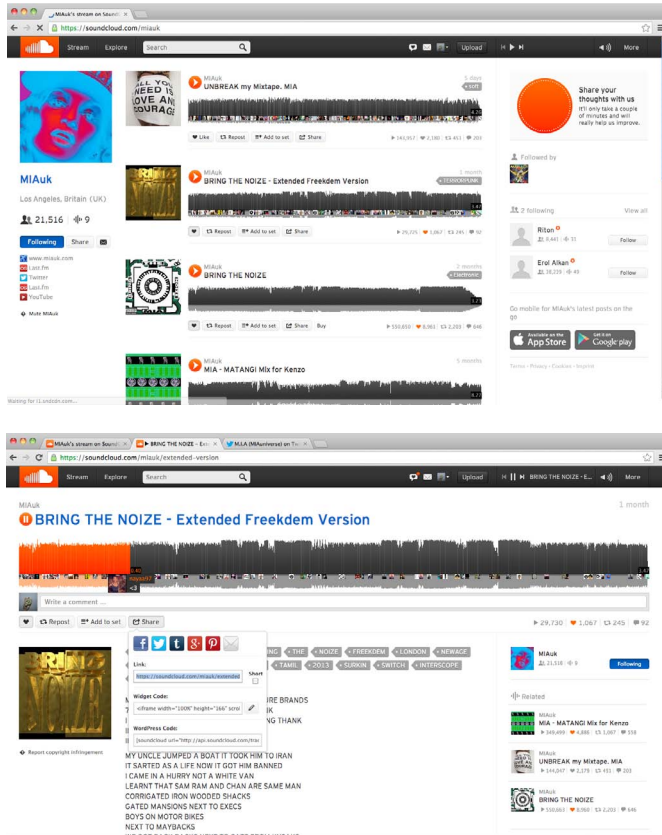
Compte de Facebook de Igor DEWE : Album photos de profil
 (L'ordre d'images est mis en page par les plus récentes)
 Capture d'écran

Soundcloud

Soundcloud est une plate-forme musicale en ligne. Le profil et les morceaux des musiciens sont mis en ligne et téléchargés par eux-mêmes. Quant à la mise à jour, aimés, repostés, ajoutés à la liste, commentés, il se fait bien évidemment par les visiteurs.

Ce qui est différenciant sur ce site est que les utilisateurs peuvent donner leur avis précis à la seconde près de lecture du morceau de musique diffusé. Leur identification et leurs commentaires sont montrés sous-forme de carrés minuscules en-dessous de la barre d'avancement du morceau.

La photo de profil joue également le rôle de visage. Les auditeurs peuvent remarquer et deviner la différence de style de chaque compte de musiciens. Le mode "Follow" déclare notre intérêt comme sur d'autres plateformes. Les abonnés peuvent ainsi recevoir régulièrement les actualités.



Compte de Soundcloud de M.I.A.
Capture d'écran

Twitter

Twitter est une plate-forme qui utilise principalement le message textuel court postés en temps réel à son réseau. Il est utilisé à des fins personnelles et professionnelles.

La limite de mots, 140 mots par post, filtre le message et supprime beaucoup de choses inutiles dans la communication. Parallèlement, ce moyen développe la qualité des utilisateurs et force spontanément à réfléchir sur un message pertinent et court avant de l'émettre au public.

Les utilisateurs peuvent poster et reposter le raccourci de lien ou URL pour accéder aux sources des informations, pour consulter plus de détails. Ce lien ressemble à un raccourci qui résume le titre et affichant un code d'accès. Cela réduit considérablement la longueur des liens normaux. Le style est comme celui d'un journal. L'option "Retweet" permet de connaître la référence et de dialoguer avec d'autres abonnés.

Le système de raccourcir un lien normal : bitly.com, ow.ly, tiny.cc et goo.gl. Cette application permet de diminuer des informations dans le lien qui sont inutiles à poster sans prendre trop de place sur twitter.

SURNOM (Facebook / Instagram / Tumblr)

Le Surnom est utilisé pour la famille, les amis, ou autres, pour créer un nouveau personnage. En Thaïlande, le surnom est la manière la plus courante pour appeler les individus. Bien évidemment, il y a des surnoms qui sont identiques mais les thaïlandais rajoutent un adjectif qui rappelle certains traits de caractère : gros (se), petit(e) — beau/belle etc.

Dans cette partie, nous analyserons l'intérêt d'adopter un "Surnom" dans l'identité virtuelle, pour illustrer l'utilisation des réseaux sociaux dans un but parallèle à celui du "Nom de famille" et de "Prénom" précédemment abordé.

แม่บ้านมีหนวด (en thaïlandais) - Femme au foyer ou moustache (en français). Dans la vraie vie, Bew Anurak (son surnom et prénom) est un jeune diplômé en architecture, qui cherche actuellement du travail après sa licence. Il continue également sa vie d'étudiant en Master. Pourtant dans le monde des réseaux sociaux, il s'appelle Mae Baan Mee Nuad, son sous-titre est "ayant un mari c'est pour cela je suis devenu une femme au foyer" la nouvelle star des réseaux sociaux à Bangkok. Le statut d'"artiste" est son loisir ou son deuxième métier : être photographié en se déguisant en femme avec une robe très longue flottante qui compose le cadrage.

La page Facebook แม่บ้านมีหนวด - Mae Baan mee Nuad est aimé par 388K — <https://www.facebook.com/Maeban-meenuad>.

Les messages de ses photos imitent et représentent la société thaïlandaise avec le style de la rue et une lumière naturelle. À chaque fois, Mae Baan Mee Nuad prépare son costume et part avec un ou deux photographes. Il annonce bien depuis le début de son interview lors de l'émission sur la chaîne "Voice TV"⁵⁴ qu'il était un jeune homme normal qui, petit à petit, est reconnu grâce à ses photos et à son nouveau rôle sur sa page Facebook.

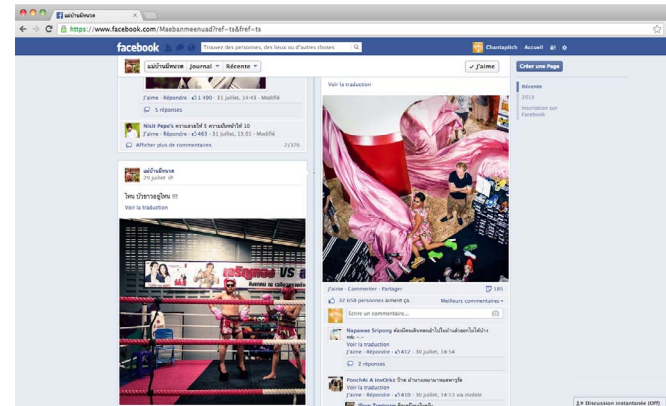
Mae Bann Mee Nuad pourrait être vu en tant que personnage imaginaire qui se réalise en suivant et en étant influencé par la vie quotidienne et la culture thaïlandaise mais aussi par son ambition personnelle d'auto-starification; mais ensuite, cela est concrétisé sous la forme d'un personnage des réseaux sociaux. Il travaille son image avec des lunettes de soleil suivant son envie personnelle de pouvoir voir autrui sans être vu ou reconnu, ce qu'il regarde et également sa passion de montrer sa collection de tenues.

Quant à la jolie tenue, ironique et extravagante, elle reflète le besoin de se voir en femme en gardant son vrai physique, sa moustache, son gros corps, son ventre et ses cheveux courts. Mae Baan Mee Nuad figure dans le troisième genre, un homosexuel ; ce genre est tellement courant domestiquement et internationalement, qu'en faisant exprès d'exposer son vrai corps travesti et son attitude lui donne un caractère de femme extravagante.

Cela est son point fort: Mae Baan Mee Nuad joue le rôle d'un troisième genre atypique mais en restant lui-même. Mae Baan Mee Nuad est drôle et proche des gens, il choisi des paysages en ville et à la campagne, en faisant ou en imitant des activités à la fois normales et vice versa pour caricaturer le comportement des thaïlandais.

Il réalise chaque photo en mode très rapide sans prévenir les gens autour. Cela lui permet et nous permet de voir les regards des gens pris en arrière plan. Certains ont le regard surpris ou reprochant (plutôt en ville) mais d'autres compatissent et sont restés à regarder (à la campagne et en ville).

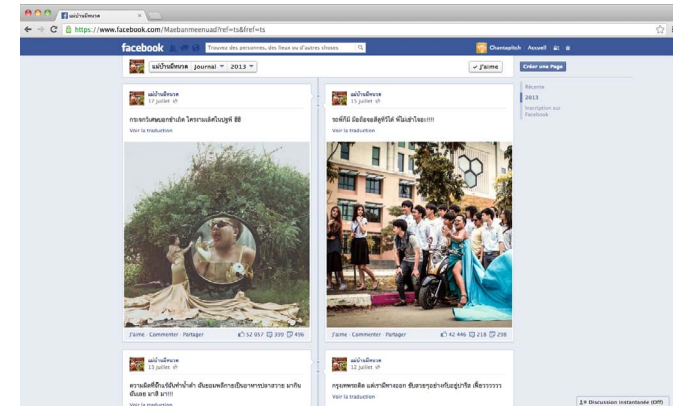
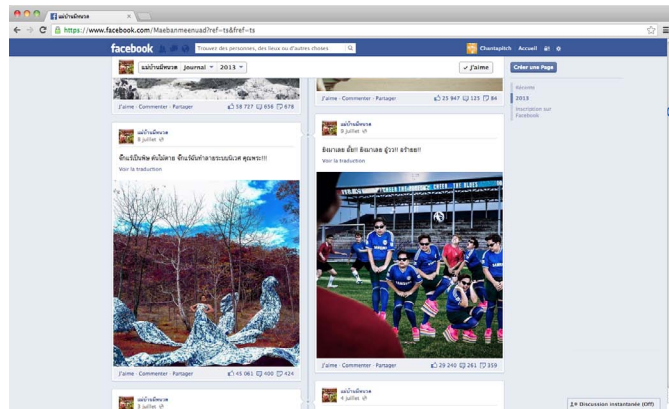
Malgré sa transgression Mae Baan Mee Nuad crée une tendance et un phénomène de personnage public sur les réseaux sociaux. Cette activité et ce personnage sont nouveaux et très créatifs pour la société thaïlandaise.



Compte de facebook doi;d4qyreyu avec elleMode Mae Baan Mee Nuad
Capture d'écran



Compte de facebook de Mae Baan Mee Nuad
Capture d'écran



Compte de facebook de Mae Baan Mee Nuad
Capture d'écran



Instagram

Mae Baan Mee Nuad utilise bien évidemment Instagram. Instagram propose un moyen de voir, observer et suivre des individus par des prises de vue personnalisables. La plupart des photos sont prises pour montrer et localiser les choses et les endroits que le photographe voit et trouve intéressants. Cela ouvre complètement l'intimité des utilisateurs envers leur réseau.

Le point de vue en temps réel dévoile la personnalité en image. Les photographes taguent leurs photos avec le hashtag pour catégoriser leurs prises de vue.

La photo publiée représente spontanément le statut des utilisateurs. L'entrée se fait par un accès à la fois intime et officiel. Le hashtag est un référencement utilisé par mots-clé qui permettra une visibilité plus longue lors de la recherche de ce "genre" d'image.

Le temps, dans ce cas, est donc moins important que la description. Le hashtag est, de nos jours, un outil très important pour catégoriser, regrouper et partager plusieurs points de vue du même terme. C'est un moyen de transmettre le message par des références culturelles communes.



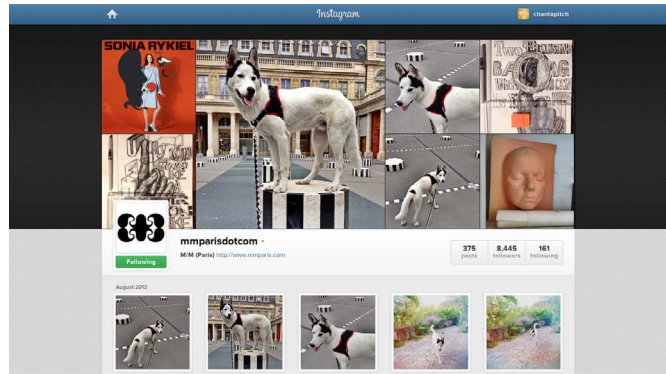
Compte d'Instagram de Mae Baan Mee Nuad
Capture d'écran



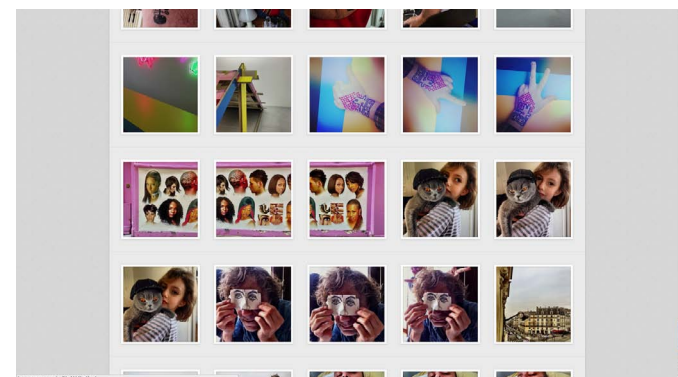
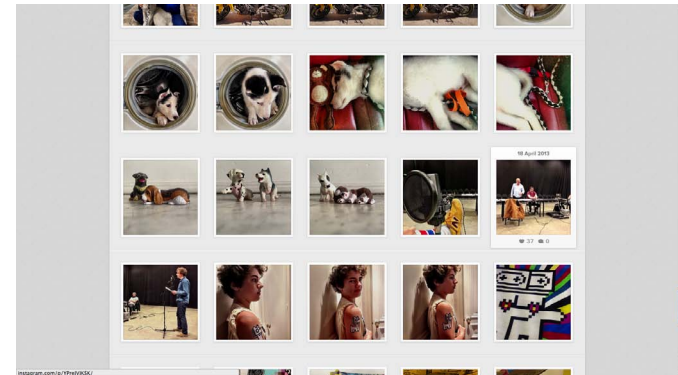
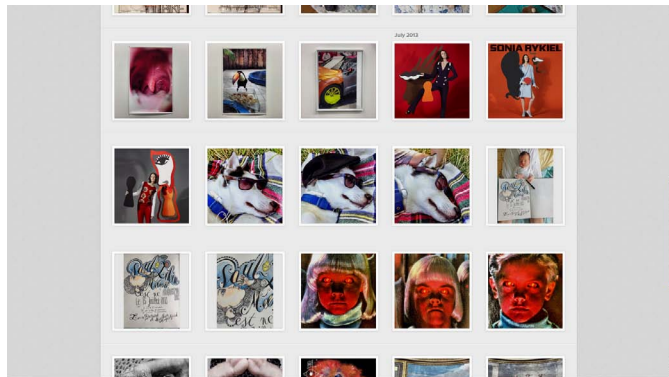
Compte d'Instagram de Mae Baan Mee Nuad
Capture d'écran



Compte d'Instagram de Mae Baan Mee Nuad
Capture d'écran



Compte d'instagram de M/M Paris
Capture d'écran



Compte d'instagram de M/M Paris
Capture d'écran

Tumblr

Tumblr est un blog en image et texte, dont chaque post peut être également relayé sur sa page Facebook, il est utilisé par les professionnels et les particuliers. Entre magazine et moodboard, il est très populaire dans les domaines du design et de la mode pour sa présentation et son agencement. Le message illustre indirectement pour les internautes, l'univers de tel individu ou de telle marque. C'est un moyen qui attire et introduit aux autres, en laissant une distance entre eux et les internautes. Le message est à la fois ouvert et pointu. Tumblr sollicite moins à l'interaction, mais il se regarde dans l'ensemble des contenus qui sont mis côte à côte, de manière aléatoire, pour montrer le changement ou la mise à jour de tels contenus en restant sur le même thème. L'ordre est chronologique. Cela montre l'évolution et le mouvement qui change selon le temps, les intérêts et la saison.

Ce moyen donne à voir une sorte de Life style. Son but n'est pas de vendre ou promouvoir directement, il expose de manière plus subtile. Il permet d'introduire l'identité visuelle d'une personne ou d'une marque à travers des images d'inspiration.

La pluridisciplinarité des outils de communication pour toucher un maximum d'individus est devenue indispensable.

Ainsi la playliste illustre par le son et montre l'univers ou le goût des créateurs. L'interaction, l'implication, le dialogue, l'inspiration, l'intime, la sensibilité, sont les nouvelles techniques intuitives pour se rapprocher de son public.

CONCLUSION

Le rythme de vie depuis la modernisation de l'industrie a été totalement bouleversé. Le temps est devenu le critère essentiel qui permet de juger la qualité de vie professionnelle et personnelle. Quant à l'éducation et l'évolution technologique, cela a réduit la distance spatiale et les distinctions de classe sociale. Cela permet aux individus de gérer leur vie professionnelle et personnelle en profitant pleinement de leur temps.

L'apparence et la prise de conscience de leur image par les individus évoluent en même temps que la technologie. La consommation de vêtement a augmenté et aussi la transmission internationale des styles s'est fait progressivement via internet. Les réseaux sociaux connectent des internautes des quatre coins du monde. Le partage des informations est plus rapide et parfois même en temps réel.

Le monde réel et le monde virtuel se complètent. L'identité virtuelle a besoin des actions ou d'un contenu qui se passe dans la réalité physique pour alimenter celle du monde virtuel. Les sites et plates-formes sociales de networking ont touché quasiment tous les domaines, texte, image fixe ou animée, son,... Le fil du temps ou l'historique dans le monde des réseaux sociaux représente le rythme de vie et la curiosité de chacun à "mettre à jour" sa vie. Les plates-formes de réseaux sociaux sont de plus en plus influentes dans la vie réelle. Cela pourrait être un attribut qui raconte et montre l'univers d'un individu comme le vêtement.

Il y a également une nuance entre ceux qui présentent leur identité réelle dans les réseaux sociaux pour prouver leur existence et ceux qui s'en servent en tant que dispositif en ligne pour se vêtir et illustrer leur image professionnelle et personnelle afin de paraître plus pertinent qu'en vrai.

De nos jours, la mise à jour virtuelle des informations personnelles et professionnelles compte autant que la réelle personnalité des individus eux-mêmes.

L'identité virtuelle existe immatériellement. C'est la photo de profil qui sera vue et représentera l'individu ainsi que sa personnalité, ses vêtements habillant son identité. Il y partage également du contenu et ses informations en temps presque réel. Pour exister, partager et être au courant de tout et partout.

Les réseaux sociaux : Facebook, Twitter, et Instagram encouragent ce comportement. Il faut être au courant, être vu et cela est un nouveau mode de vie: l'inter-échange.

Le temps réel domine l'action des individus et les pousse à accélérer leur activités quotidiennes afin d'avoir le loisir d'acquérir et conquérir leur univers virtuel. Les plate-formes de réseaux sociaux se présentent un nouveau moyen de s'habiller qui influence ses interlocuteurs de façon plus subtile et intuitive.

Ainsi la playliste illustre par le son et montre l'univers ou le goût des créateurs. L'interaction, l'implication, le dialogue, l'inspiration, l'intime, la sensibilité, sont les nouvelles techniques intuitives pour se rapprocher de son public.

BIBLIOGRAPHIE

— anticafe.fr/about
— www.alternance.emploi.gouv.fr/portail_alternance/jcms/form_6177/pour-quoi-/pourquoi-lalternance
cnrtl.fr
— Le Costume, Image de l'homme, Yvonne Deslandres, Edition Albin Michel
— ettighoffer.com/fr/livres/travail-21.pdf
— www.facebook.com/tiffany.bouelle
— www.facebook.com/igor.dewe
— www.facebook.com/Maebanmeenuad
— www.franceculture.fr/emission-la-fabrique-de-l-histoire-10-11-histoire-du-vetement-23-2011-02-01
— www.hedislimane.com
— igordewe.com
— instagram.com/mmparisdotcom
— juergenteller.tumblr.com
— www.liberation.fr/economie/2012/11/11/teletravail-home-a-tout-faire_859659
— Loisir et Travail du moyen âge à nos jours par Bénigno Cacérès, Collection : Peuple et culture au seuil, Editions du Seuil, 1973.
— news.voicetv.co.th/thailand/70207.html
— www.nowness.fr
— www.scienceshumaines.com

— tumblr.com
— www.twitter.com
— Le vêtement de travail, unedeuxième peau. Ginette Francquin Edition Erès, 2008
— fr.wikipedia.org
— Work in progrès : Nouveaux bureaux/nouveaux usages par François Bellanger, Edition du Pavillon de l'Arsenal, Novembre 2012.